

# NOS RÉSULTATS FINANCIERS 2015

*L'exercice 2015 a été une année de transition pour le WWF-Canada. Année de bilan des programmes et des objectifs de notre plan stratégique 2010-2015, et d'élaboration de l'ambitieux plan d'action qui orientera notre action des cinq prochaines années.*


D'un point de vue financier, cela s'est traduit par une baisse de notre financement versé par les fondations en 2015, reflet de l'achèvement de plusieurs programmes qui ont produit des résultats probants. Notre revenu global a donc légèrement diminué et, par conséquent, le ratio des dépenses liées à la collecte de fonds par rapport aux revenus affiche une modeste hausse.

En matière de charges, nous avons maintenu le cap sur l'affectation prioritaire des fonds à la conservation. Ce sont donc au total 15,3 M\$ que nous avons affectés cette année à la conservation, aux subventions à la recherche et aux programmes de sensibilisation.

Je crois que notre situation financière est saine et nous permettra de bien mettre en œuvre notre nouveau plan d'action. Nous avons réuni les équipes dont nous avons besoin pour mener à bien notre action, nos fonds affichent des soldes vigoureux, et nous bénéficions d'un groupe précieux de donateurs fidèles auprès des citoyens et des entreprises.

Nous prévoyons une légère hausse des ratios de collectes de fonds au cours des prochaines années, au cours desquelles nous entreprendrons d'élargir notre base de sympathisants et de donateurs, et de mobiliser 3,5 millions de citoyens.

Et bien sûr, nous maintenons notre engagement à rendre compte de notre situation financière et budgétaire de manière transparente, et à faire en sorte que vos dons soient utilisés de manière optimale pour la protection de notre planète vivante.



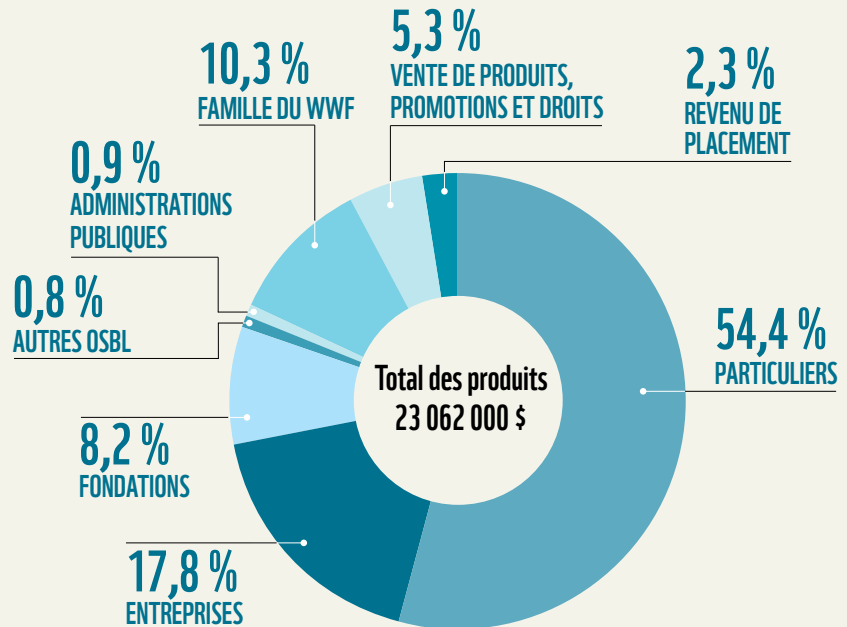
**Sara Oates,**  
**Vice-présidente,**  
**Finance et Administration & chef,**  
**Direction financière**



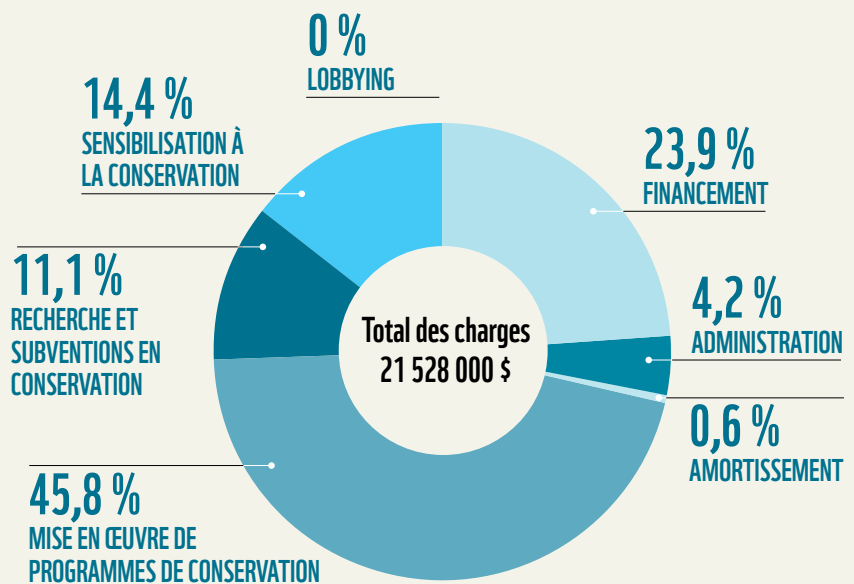
© JAMES CARPENTER / WWF-CANADA

# WWF-Canada : Produits et charges

## Sources de financement et autres revenus



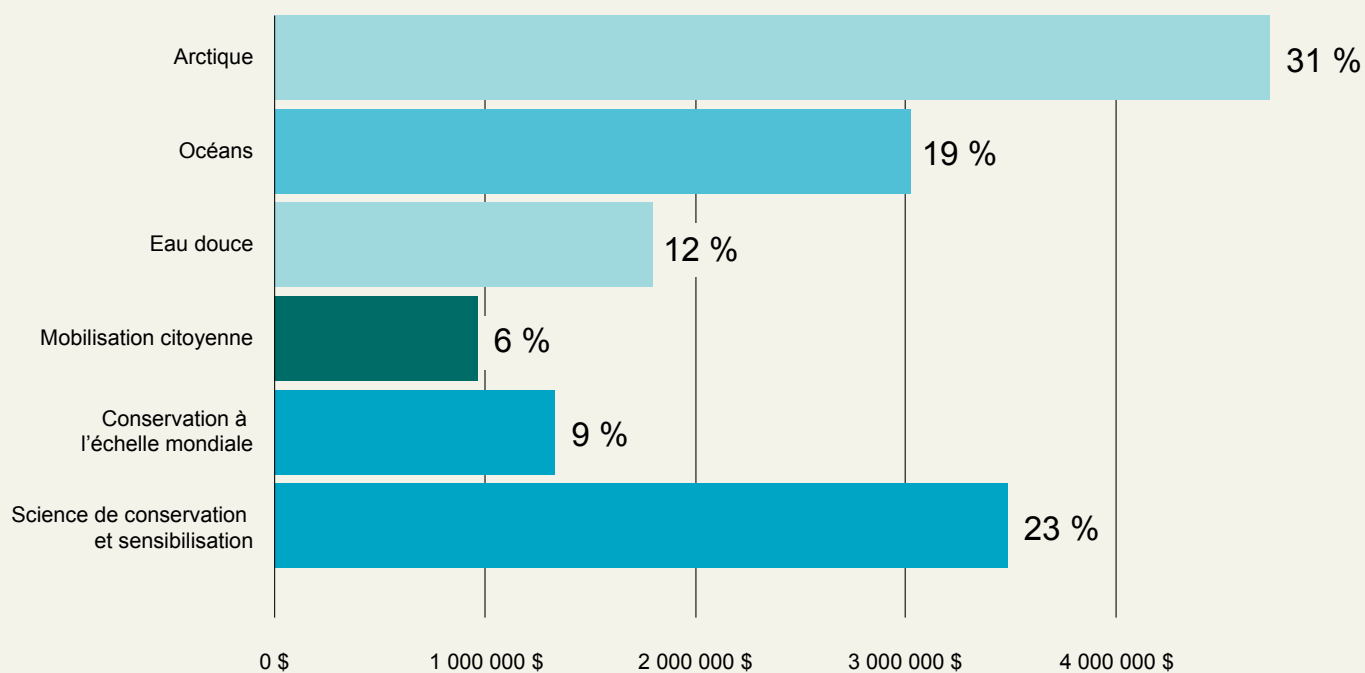
## Affectation des fonds



# Investissement en conservation

## Charges liées à la conservation par programme

Total = 15 330 000 \$



# WWF-Canada : États financiers

Fonds mondial pour  
la nature Canada et  
Fondation du Fonds  
mondial pour la  
nature Canada

## Bilan cumulé condensé

<i>Au 30 juin (en milliers de dollars)</i>	<i>2015</i>	<i>2014</i>
<b>Actif</b>		
Actif à court terme — à l'exclusion des placements	<b>11 768</b>	10,189
Actif à court terme — placements	<b>17 700</b>	16 326
Immobilisations corporelles	<b>227</b>	343
	<b>29 695 \$</b>	26 858 \$
<b>Passif</b>		
Passif à court terme	<b>1 702</b>	1 843
<b>Solde des fonds</b>		
Fonds de fonctionnement		
Fonds non affectés	<b>1 646</b>	1 000
Fonds affectés	<b>10 250</b>	9 365
	<b>11 896 \$</b>	10 365 \$
Fonds en fiducies et autres fonds d'immobilisations	<b>14 759</b>	13 410
Fonds de dons planifiés	<b>1 111</b>	897
Fonds d'immobilisations corporelles	<b>227</b>	343
<b>Total du passif et du solde des fonds</b>	<b>29 695 \$</b>	26 858 \$

# WWF-Canada : États financiers

Fonds mondial pour  
la nature Canada et  
Fondation du Fonds  
mondial pour la  
nature Canada

## État cumulé condensé des résultats et de l'évolution des soldes des fonds

<i>Exercice clos le 30 juin (en milliers de dollars)</i>	<i>2015</i>	<i>2014</i>
<b>Produits</b>	<b>23 062</b>	25 042
<b>Charges</b>		
Charges liées à la conservation	<b>15 330</b>	18 201
Financement et administration	<b>6 060</b>	5 976
Amortissement des immobilisations corporelles	<b>138</b>	173
<b>Total des charges</b>	<b>21 528 \$</b>	24 350 \$
<b>Excédent des produits sur les charges avant les variations de la juste valeur des placements</b>	<b>1 534</b>	692
<b>Variations de la juste valeur des placements</b>	<b>1 444</b>	1 643
<b>Excédent des produits sur les charges pour l'exercice</b>	<b>2 978</b>	2 335
<b>Solde des fonds au début de l'exercice</b>	<b>25 015</b>	22 680
<b>Solde des fonds à la fin de l'exercice</b>	<b>27 993 \$</b>	25 015 \$

Pour obtenir un exemplaire  
des états financiers cumulés  
comprenant le rapport des  
auditeurs, veuillez consulter  
les documents à l'adresse  
[wwf.ca/rapportauditeurs](http://wwf.ca/rapportauditeurs)  
ou communiquer avec  
notre service des  
Finances au  
1-800-26-PANDA  
ou à l'adresse  
[ca-panda@wwfcanada.org](mailto:ca-panda@wwfcanada.org).