



WWF

RAPPORT

CAN

2015



RAPPORT ANNUEL DU WWF-CANADA

**Ensemble, c'est possible**

# Table des matières

Mot du président du WWF-Canada . . . . .	3
Mot du président du conseil du WWF-Canada . . . . .	4
<b>Victoires de la conservation de cette année . . . . .</b>	<b>5</b>
Renaissance de la pêche à la morue du Nord . . . . .	7
État de santé des cours d'eau au Canada . . . . .	9
Pour des écosystèmes et une économie florissants . . . . .	11
Protection du canari des mers . . . . .	13
Victoire en Arctique : un programme de forage en mer mis sur la glace . . . . .	15
<b>Citoyens et communautés . . . . .</b>	<b>17</b>
<b>Donateurs et sympathisants . . . . .</b>	<b>23</b>
<b>Rubrique financière – juillet 2014 à juin 2015 . . . . .</b>	<b>32</b>
<b>Conseil d'administration du WWF-Canada . . . . .</b>	<b>37</b>
<b>Équipe de direction du WWF-Canada . . . . .</b>	<b>37</b>
<b>Pour nous joindre . . . . .</b>	<b>38</b>

La mission du WWF est de mettre un frein à la dégradation de l'environnement naturel de la planète et de construire un avenir où les êtres humains vivent en harmonie avec la nature. La préservation de la biodiversité de la planète, la promotion d'une utilisation responsable des ressources naturelles renouvelables et le soutien à l'adoption de mesures destinées à réduire la pollution et la surconsommation sont au cœur de son action.





## MOT DU PRÉSIDENT

Comment assurer la pérennité de notre action de protection de la nature? Voilà la question que nous, l'équipe et le conseil du WWF-Canada, avons tournée dans tous les sens au cours de la dernière année tandis que nous élaborions notre nouveau et ambitieux plan d'action quinquennal. Notre réponse : en forgeant des liens solides avec, et entre, les communautés et l'économie, afin que les victoires remportées au nom de la nature en soient également pour les habitants de notre planète.

Prenons l'exemple de la pêche à la morue à Terre-Neuve. En 1992, lorsque le moratoire sur la pêche à la morue du Nord est entré en vigueur, plus de 30 000 personnes ont perdu leur emploi et des communautés entières ont vu leur gagne-pain disparaître. Quelque 20 ans plus tard, l'on commence à observer des signes de rétablissement des populations de morues, et le WWF-Canada est fier de poursuivre son action menée de concert avec les scientifiques, les pêcheurs, les leaders locaux, les gestionnaires d'usines de transformation et les détaillants afin de remettre sur pied des pêcheries qui seront, cette fois, viables pour l'environnement aussi bien que pour l'économie.

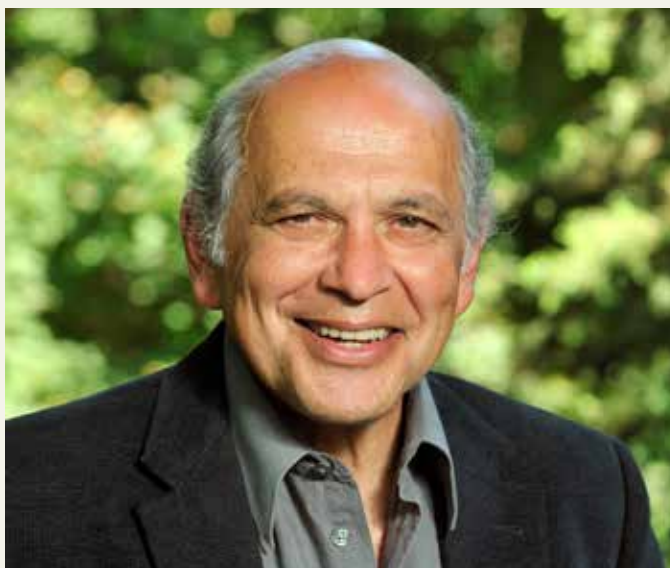
Mais cela ne s'arrêtera pas à la morue. De fait, notre plan d'action prévoit une approche semblable dans six lieux emblématiques à travers le Canada, soit le fleuve Saint-Laurent et son estuaire au Québec, le fleuve Saint-Jean et la baie de Fundy au Nouveau-Brunswick, les Grands Bancs dans l'océan Atlantique, le Passage du Nord-Ouest reliant l'Atlantique au Pacifique, la rivière Skeena et son estuaire en Colombie-Britannique, et la mer des Salish au sud de l'île de Vancouver.

Nous sommes convaincus que c'est par la capacité de cerner les besoins économiques et de collaborer directement avec les communautés que nous pourrions bâtir des assises solides, gages d'une action durable en conservation.

Nous vous remercions de votre confiance et de votre soutien. Votre fidélité nous permettra de nous appuyer sur les victoires réalisées au cours de la dernière année pour poursuivre notre action et en connaître de nouvelles dans l'avenir.

A handwritten signature in black ink that reads 'David Miller'.

**David Miller,**  
Président et chef de la direction du WWF-Canada



## MOT DU PRÉSIDENT DU CONSEIL

Ce fut un grand privilège et un honneur pour moi en décembre dernier d'occuper la chaise de Roger Dickhout comme président du conseil d'administration du WWF-Canada. J'ai consacré de nombreuses années à combattre l'injustice sociale sous diverses formes, et j'ai été à même de constater que ce sont les plus démunis qui subissent le plus violemment les impacts de la dégradation de l'environnement et des changements climatiques. Et c'est précisément pour cela que j'appuie le Fonds mondial pour la nature.

Voilà un organisme qui continue de faire ses preuves, de produire des résultats, d'avoir de l'impact. Notre feuille de route démontre notre capacité à trouver des solutions aux problèmes environnementaux, qu'il s'agisse de protéger des baleines en péril, de transformer l'industrie des produits de la mer ou de mobiliser des millions de citoyens pour une action climatique décisive.

Armé de son nouveau et ambitieux plan d'action, le WWF-Canada vise plus loin encore aujourd'hui. En effet, nous sommes plus déterminés que jamais à proposer des solutions concrètes s'appuyant sur l'information scientifique la plus pertinente, réalisées dans le cadre de partenariats productifs et issus d'un engagement déterminé et actif.

Je suis fier d'apporter ma contribution personnelle à une organisation si importante. Et puis, mes enfants trouvent enfin que je fais œuvre utile! L'appui et la confiance de nos sympathisants nous indiquent que vous êtes nombreux à penser également que notre action est utile, et c'est très important pour la suite des choses.

Joignez-vous à moi pour incarner toute l'ampleur du possible au cours des prochaines années.

A handwritten signature in black ink, appearing to read 'Alex Himelfarb'.

**Alex Himelfarb,**  
Président du conseil d'administration du WWF-Canada



# VICTOIRES DE LA CONSERVATION DE CETTE ANNÉE

*Pour nous, au WWF-Canada, il va de soi que la santé des écosystèmes et la prospérité économique vont de pair, et c'est pourquoi nous consacrons tous nos efforts à faire en sorte que les grands espaces de notre pays conservent toute leur fabuleuse biodiversité, et qu'une économie responsable et durable s'épanouisse au bénéfice des générations qui nous suivront.*



« Nous croyons que la morue fera partie intégrante du mode de subsistance des pêcheurs et des communautés de Terre-Neuve-et-Labrador pendant de longues années encore. »

— Keith Sullivan, du syndicat *Fish, Food and Allied Workers*

## Juillet 1992

Le gouvernement fédéral impose un moratoire sur la pêche à la morue du Nord dans la zone 2J3KL, à Terre-Neuve

## Février 1997

Le WWF-Canada et Unilever créent le Marine Stewardship Council (MSC)

## Avril 2015

Le WWF-Canada et l'Union des pêcheurs de Terre-Neuve démarrent le projet d'amélioration des pêcheries de la morue du Nord dans la zone 2J3KL

## Mai 2015

Les rapports de Pêches et Océans Canada sur l'état des stocks signalent une croissance soutenue des populations, ce qui révèle une amélioration globale de l'état des stocks dans la zone 2J3KL

## Année 2020

Les pêcheurs de la zone 2J3KL se conforment aux normes de durabilité du MSC et se soumettent à une évaluation complète en vue de la certification

# RENAISSANCE DE LA PÊCHE À LA MORUE DU NORD

En 1992, John Crosbie, alors ministre fédéral des Pêches, imposait un moratoire sur la pêche à la morue du Nord qui, après avoir soutenu l'économie de Terre-Neuve pendant 500 ans, avait presque disparu pour cause de surpêche effrénée.

Alors quand le WWF-Canada a décidé de faire équipe avec l'Union des pêcheurs de Terre-Neuve (FFAW-Unifor) au printemps dernier afin d'aider les pêcheries de morue du Nord à se conformer aux normes de durabilité du Marine Stewardship Council (MSC), le projet n'est pas passé inaperçu.

Est-il envisageable que les populations de morue du Nord se rétablissent suffisamment pour que l'on puisse recommencer à pêcher l'espèce, et de manière durable? Janice Ryan, spécialiste principale du WWF-Canada en matière de conservation des ressources halieutiques, est d'avis que oui. Le dénombrement effectué au printemps dernier a révélé une nouvelle hausse du nombre de poissons reproducteurs. « Nous observons des morues d'âges variés dans

l'ensemble du territoire occupé par l'espèce, et tous les poissons sont en bonne santé. Il en va de même de la population grandissante de capelan, dont se nourrit la morue », affirme notre experte.

Nous sommes également fiers de notre feuille de route en ce qui touche au projet d'amélioration d'une petite pêcherie de morue à Terre-Neuve – dans la zone 3P – qui a déposé sa demande d'accréditation au MSC en 2014.

Nous avons encore beaucoup de pain sur la planche – trouver les parties intéressées et les partenaires qui devront s'engager, évaluer les principaux enjeux, mettre sur pied un plan d'action pour que les pêcheries se dotent d'un mode de fonctionnement conforme aux normes du MSC, puis mettre le projet en marche. Selon Janice Ryan, le principal défi consistera à fixer des cibles viables et élaborer des règles strictes de contrôle de la récolte.

« Nos projets seront examinés à la loupe, et il y aura pas mal de sceptiques à convaincre, mais une fois les mesures appropriées en place et fonctionnelles, la pêche à la morue pourra redevenir le gagne-pain de nombre de communautés côtières », estime-t-elle.

« Notre objectif premier est d'aider au rétablissement des populations de morue du Nord, faire en sorte que l'espèce retrouve sa vigueur et un nombre suffisant pour revitaliser la pêche sur laquelle pourront compter les communautés qui en ont le plus besoin. »

## Keith Sullivan – Un mode de subsistance pour de nombreuses générations à venir

Fils de pêcheur, Keith Sullivan était aux premières loges lorsque le couperet est tombé en 1992 et qu'est entré en vigueur le moratoire sur la pêche à la morue. Aujourd'hui président de l'Union des pêcheurs de Terre-Neuve, il vit avec beaucoup d'enthousiasme le démarrage d'un projet d'amélioration des pêcheries visant un retour de la pêche à la morue dans la zone 2J3KL.

Après tant d'années de sacrifices, les pêcheurs commerciaux voient enfin le nombre de morues retrouver des niveaux respectables. Keith croit qu'avec la bonne information et une saine gestion – et un petit coup de pouce du WWF-Canada –, il est possible de remettre sur pied une industrie responsable et viable de la pêche à la morue.

« On ne peut certainement pas se permettre de répéter les erreurs du passé. Nous voulons pouvoir garantir à tous les futurs acheteurs de notre morue que nous pêchons maintenant de manière responsable et durable. »



De gauche à droite : David Miller, Kelly Mansell, copropriétaire de la Rocket Bakery, et Keith Sullivan, président de l'Union des pêcheurs de Terre-Neuve, juillet 2015.



« Ce survol pancanadien représente une étape cruciale vers une bonne intendance de la santé de l'eau douce au Canada »

— Elizabeth Hendriks, vice-présidente du programme Eau douce, WWF-Canada

**Mai 2011**

Le WWF-Canada démarre un processus de consultations visant l'élaboration de pratiques exemplaires en matière d'information sur la santé des bassins versants

**Septembre 2012**

Le WWF-Canada met au point et teste la méthodologie d'évaluation de l'état de santé des bassins versants

**Septembre 2013**

Les évaluations peuvent commencer grâce à la méthodologie approuvée

**Octobre 2014**

Grâce à la collaboration de spécialistes, nous entreprenons l'élaboration d'une méthodologie d'évaluation des menaces à la santé des bassins versants

**Juillet 2015**

L'outil en ligne entre en action et présente notre évaluation de la moitié des bassins versants au Canada

**Année 2017**

Dernière phase d'évaluation de l'état de santé des bassins versants du Canada et des menaces qui pèsent sur eux



# DANS QUEL ÉTAT SONT LES COURS D'EAU DU CANADA?

Le WWF-Canada a mis au point un outil en ligne sur l'état de santé et sur les menaces de l'eau douce, notre plus précieuse ressource.

En juillet 2015 entré en action la plateforme interactive [rapportsbassinsversants.wwf.ca](http://rapportsbassinsversants.wwf.ca). On y trouve les résultats des évaluations des cours d'eau réalisées partout au Canada depuis 2013.

« Nous avons tous comme citoyens à participer à une bonne intendance de nos ressources en eau douce », affirme Elizabeth Hendriks, vice-présidente du programme Eau douce au WWF-Canada. Nous espérons que ces rapports sur l'état de nos bassins versants inciteront tous les citoyens du pays à passer à l'action et que l'information que nous leur offrons via cette plateforme les aidera à agir de manière tangible.

Au cours des 18 derniers mois, nous avons évalué l'état de la moitié des bassins versants au Canada. Notre évaluation repose sur les données recueillies auprès de sources diverses assurant le suivi de leur bassin versant, que nous analysons suivant une méthodologie mise au point avec l'aide des plus grands spécialistes de ce domaine.

Une fois tous les calculs terminés, nous avons attribué des cotes à quatre grands indicateurs de santé – débit de l'eau, qualité de l'eau, invertébrés benthiques et poissons. Nous avons également évalué sept grandes menaces pesant sur la santé de l'eau douce : pollution, changements climatiques, perte et fragmentation d'habitats, usage de l'eau, altération des débits et espèces envahissantes.

À l'échelle du pays, il s'avère que deux bassins versants seulement ont un état de santé suffisant pour être qualifié de « bon ». Quant à la pollution, aux changements climatiques et à la fragmentation d'habitat, ces menaces pèsent lourdement sur les bassins versants partout au pays.

Le savoir, c'est le pouvoir. Cliquez sur la carte du site Internet pour découvrir l'état de santé de votre bassin versant.



## Tortue mouchetée

La protection de l'habitat d'eau douce touche des milliers d'espèces, notamment la tortue mouchetée. Ce membre de la famille des reptiles, à la gorge et au menton d'un jaune distinctif, a une longue durée de vie, qu'il passe surtout dans les lacs, les ruisseaux, les étangs et les marais. Le nombre de tortues mouchetées est dangereusement faible, en raison de la disparition d'habitat, d'une mortalité élevée sur les routes, et d'autres menaces. Selon la *Loi sur les espèces en péril*, la tortue mouchetée est une espèce « menacée » dans la région du fleuve Saint-Laurent et les Grands Lacs, et « en voie de disparition » en Nouvelle-Écosse.

## Financement de l'action à l'échelle locale, avec l'aide de Loblaw

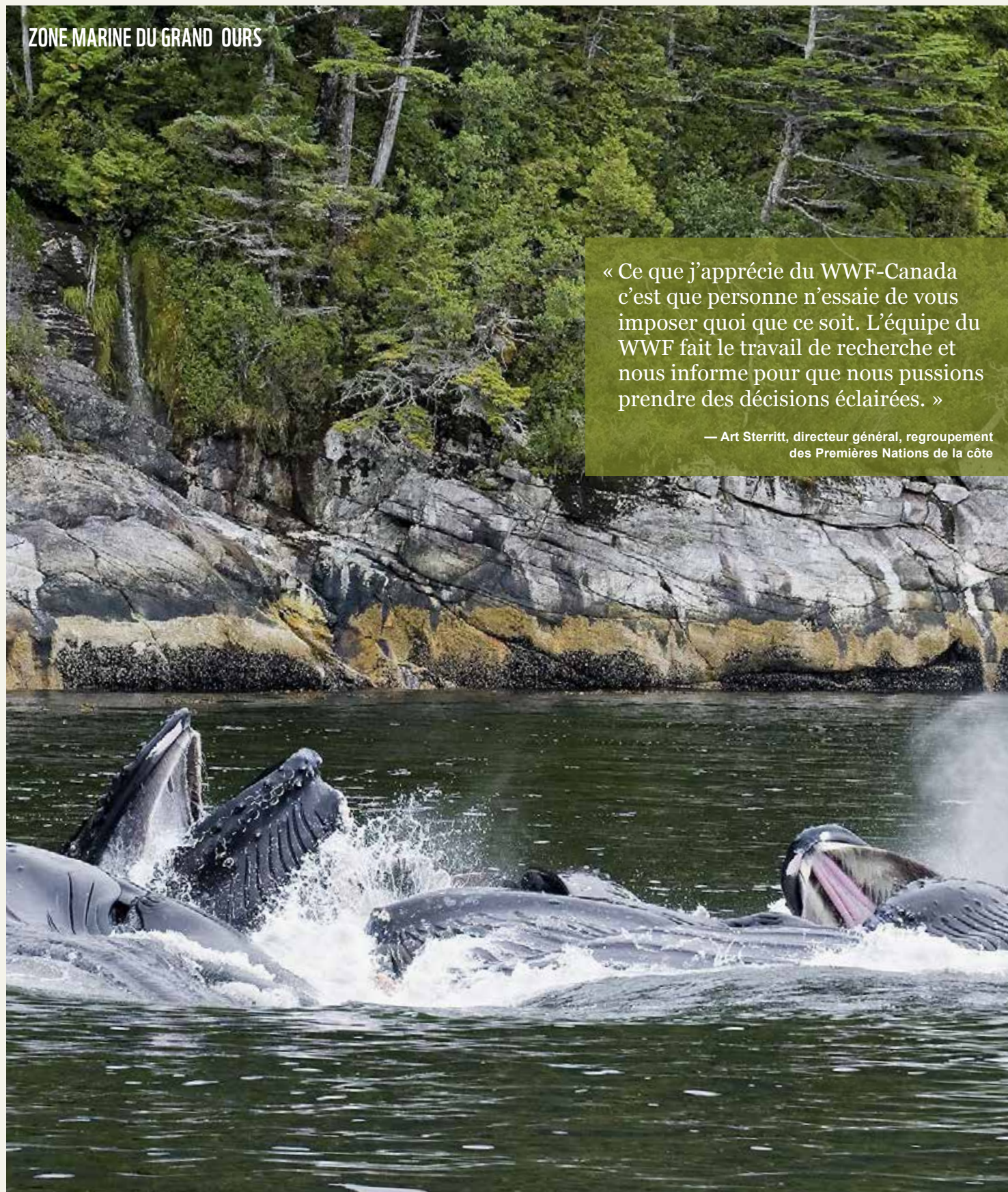
Le Fonds Loblaw pour l'eau du WWF-Canada a été créé en 2014 pour aider les groupes à but non lucratif engagés dans la conservation d'habitats d'eau douce, la protection des espèces qui y habitent et la collecte de données aquatiques.

La première ronde de financement de 10 projets a mené à la restauration d'habitats d'eau douce couvrant 75 hectares, la plantation de quelque 7 200 arbres et plantes indigènes, et a soutenu l'engagement de 1 500 bénévoles enthousiastes répartis dans neuf provinces et territoires. Au cours de la dernière année, 14 nouveaux projets ont été financés, dont ceux de Battle River en Alberta, du bassin du Mackenzie dans les Territoires du Nord-Ouest, et des milieux humides de l'île Salt Spring en Colombie-Britannique.



« Ce que j'apprécie du WWF-Canada c'est que personne n'essaie de vous imposer quoi que ce soit. L'équipe du WWF fait le travail de recherche et nous informe pour que nous puissions prendre des décisions éclairées. »

— Art Sterritt, directeur général, regroupement des Premières Nations de la côte



**Novembre 2011**

Le gouvernement de la Colombie-Britannique et les organismes représentant les Premières Nations s'engagent dans le cadre du Marine Planning Partnership (MaPP)

**Juillet 2013**

Les parties intéressées, dont le WWF-Canada, s'entendent sur l'énoncé de vision du MaPP

**Avril 2015**

La mise au point des programmes du MaPP sont approuvés par 18 Premières Nations de la côte et le gouvernement provincial

**Année 2020**

Le gouvernement fédéral s'inspire de l'information contenue dans les programmes du MaPP pour créer de nouvelles zones marines protégées le long de la côte nord de la Colombie-Britannique

# POUR DES ÉCOSYSTÈMES ET DES ÉCONOMIES FLORISSANTS

Le 27 avril 2015, le gouvernement de la Colombie-Britannique et 18 Premières Nations signaient un partenariat de planification spatiale marine (Marine Planning Partnership, ou MaPP), une entente portant sur la gestion responsable et viable d'une superficie de 102 000 km<sup>2</sup> de territoire marin s'étendant sur les deux tiers de la côte nord-ouest de la Colombie-Britannique.

Le MaPP changera la manière dont les décisions sont prises entourant l'usage que l'on fait de l'environnement marin en Colombie-Britannique. L'entente stipule que des écosystèmes marins florissants sont indispensables au développement d'économies vigoureuses et de communautés résilientes.

L'entente repose sur une approche coordonnée englobant diverses utilisations des océans – pêche traditionnelle et commerciale, tourisme, transport maritime et énergies renouvelables.

« L'originalité du MaPP réside dans son abondance de détails, son approche partant du terrain, et la grande part de responsabilité confiée aux Premières Nations », souligne Mike Ambach, expert en planification des espaces marins du WWF-Canada, depuis son bureau de Prince-Rupert, en Colombie-Britannique.

## Rorqual à bosse

Depuis la création du Cetacealab par Hermann Meuter et Janie Wray, un laboratoire d'études des cétacés sis à environ 140 km au sud de Prince-Rupert en territoire Gitga'at, la population de rorquals à bosse s'est nettement redressée, passant d'à peine 45 individus en 2001 à plus de 300 aujourd'hui.

Chaque printemps, le rorqual effectue un long périple de près de 5 000 km pour venir se gorgier de poisson et de krill le long de la côte de la Colombie-Britannique. Cependant, si jamais le projet d'oléoduc Northern Gateway devait voir le jour – rappelons qu'il prévoit transporter du pétrole brut de l'Alberta au port de Kitimat –, on verrait 240 pétroliers par année se frayer un chemin à travers les chenaux de la région, ce qui augmenterait de manière exponentielle le risque de collisions entre les navires et les cétacés, et bien sûr le risque de déversement de pétrole. Une telle circulation ferait exploser le nombre de décibels sous l'eau, et les rorquals à bosse ne s'entendraient plus chanter. Or, « plus il y aura de navires, plus il sera difficile pour ces baleines de communiquer entre elles et de trouver leur nourriture », de dire Hermann Meuter.

De nouveaux hydrophones financés par le WWF-Canada permettent aux chercheurs du Cetacealab et aux membres de la nation Gitga'at de faire des lectures du bruit sous-marin dans la région afin de démontrer l'importance de cet habitat pour le rorqual à bosse et autres cétacés.

Le MaPP se fonde sur une connaissance exhaustive de l'écologie de la région – les données scientifiques y côtoient le savoir traditionnel et local – et sur les valeurs des communautés côtières.

Le WWF-Canada est fier d'avoir participé de l'élaboration du MaPP et d'avoir pu veiller à ce que la conservation soit au cœur de ce vaste projet. Mais, ce n'est pas fini. « La signature en elle-même n'est que l'expression d'une bonne intention », rappelle Mike Ambach. C'est après la signature que le véritable travail commence, pour s'assurer que le plan du MaPP soit mis en œuvre au moyen d'une législation et de politiques appropriées ainsi que d'une gestion rigoureuse.

## Art Sterritt — Modèle d'avenir

Selon Art Sterritt, ex-directeur exécutif du regroupement des Premières Nations de la côte, le MaPP est en quelque sorte un schéma directeur de la marche à

suivre pour assurer la viabilité à long terme des écosystèmes côtiers, à l'instar de l'entente historique sur la forêt pluviale du Grand Ours qui joue un rôle semblable sur la terre ferme. « Le MaPP et l'entente sur la forêt pluviale du Grand Ours ne sont pas des ententes à court, ni même à moyen terme, elles doivent se déployer dans une perspective de pérennité. »



© CANDICE WARD / WWF-CANADA

« À moins qu'on ne protège son habitat essentiel, cette population est appelée à décroître encore davantage. »

— Comité sur la situation des espèces sauvages en péril au Canada (COSEPAC),  
au sujet de la population de bélugas du fleuve Saint-Laurent

**Année 1994**

Le WWF-Canada assure la coprésidence du groupe de défense des bélugas de l'estuaire du Saint-Laurent

**Mars 2012**

Publication du Programme de rétablissement du béluga

**Année 2014**

Le WWF-Canada appuie une poursuite visant à interdire à TransCanada de poursuivre sa prospection sismique dans la zone constituant la pouponnière des bélugas du Saint-Laurent

**Septembre 2014**

La Cour supérieure du Québec ordonne à TransCanada d'arrêter ses travaux de forage exploratoire

**Novembre 2014**

Le COSEPAC révisé son évaluation de la situation du béluga du Saint-Laurent, dont le statut passe d'espèce « menacée » à espèce « en voie de disparition »

**Avril 2015**

TransCanada annonce qu'elle ne construira pas de terminal dans l'habitat essentiel qu'est la pouponnière des bélugas

# PROTECTION DU « CANARI DES MERS »

La plupart des bélugas vivent en Arctique, mais une population a élu domicile il y a plusieurs milliers d'années dans le fleuve Saint-Laurent, plus précisément dans son estuaire, là où l'eau douce se marie à l'eau salée de l'Atlantique. Cette région offre aux bélugas une zone d'eau moins profonde et plus chaude où ils vont donner naissance et élever leurs petits.

Ce souriant petit cétacé tout blanc porte le surnom de « canari des mers » en raison de son répertoire musical.

Mais comme il se situe également au haut de la chaîne alimentaire marine, on le considère également comme le pendant marin du « canari dans la mine de charbon », car il est l'une des premières espèces à souffrir des effets néfastes de la pollution industrielle. De fait, on a découvert dans le passé des carcasses de bélugas affichant des taux si élevés de BPC qu'on a dû les classer comme déchets dangereux!

Dix mille bélugas ont déjà vécu dans le Saint-Laurent. On en compte aujourd'hui à

peine 900. Si la chasse est interdite depuis 1979, le béluga n'en est pas moins touché par la pollution, la dégradation de son habitat, le bruit sous-marin et le changement climatique, autant de facteurs qui nuisent au rétablissement de la population.

En novembre 2014, le Comité sur la situation des espèces en péril au Canada (COSEPAC) a d'ailleurs révisé son évaluation des bélugas du Saint-Laurent, passés d'espèce « menacée » à espèce « en voie de disparition ».

Alors quand la compagnie TransCanada a proposé de construire un terminal pétrolier pour son oléoduc Énergie Est à Cacouna – en pleine pouponnière de bélugas, et donc l'habitat essentiel de l'espèce – le WWF-Canada s'est joint à plusieurs autres organismes pour contrer ce projet.

Au printemps suivant, après plusieurs mois d'opposition, TransCanada a convenu de chercher un autre site pour son terminal.

Le WWF-Canada poursuit son action pour la protection du béluga, notamment pour la désignation de l'habitat essentiel de cette espèce dans l'estuaire du Saint-Laurent. En outre, un projet mené en collaboration avec le Groupe de recherche et d'éducation sur les mammifères marins (GREMM) vise la localisation et la protection de l'aire d'hivernage de la sous-population du Saint-Laurent. Le WWF-Canada collabore également avec des sociétés de transport maritime à l'élaboration de pratiques exemplaires afin de réduire le bruit sous-marin et prévenir les collisions avec les cétacés.

## Canada Steamship Lines (CSL) - Une volonté affirmée de mieux protéger les bélugas

David Martin, propriétaire du Groupe CSL et président du comité Environnement et développement durable du conseil d'administration, croit qu'une économie vigoureuse est tributaire d'un environnement sain. Voilà pourquoi la société de transport maritime s'est depuis longtemps engagée à soutenir la conservation.

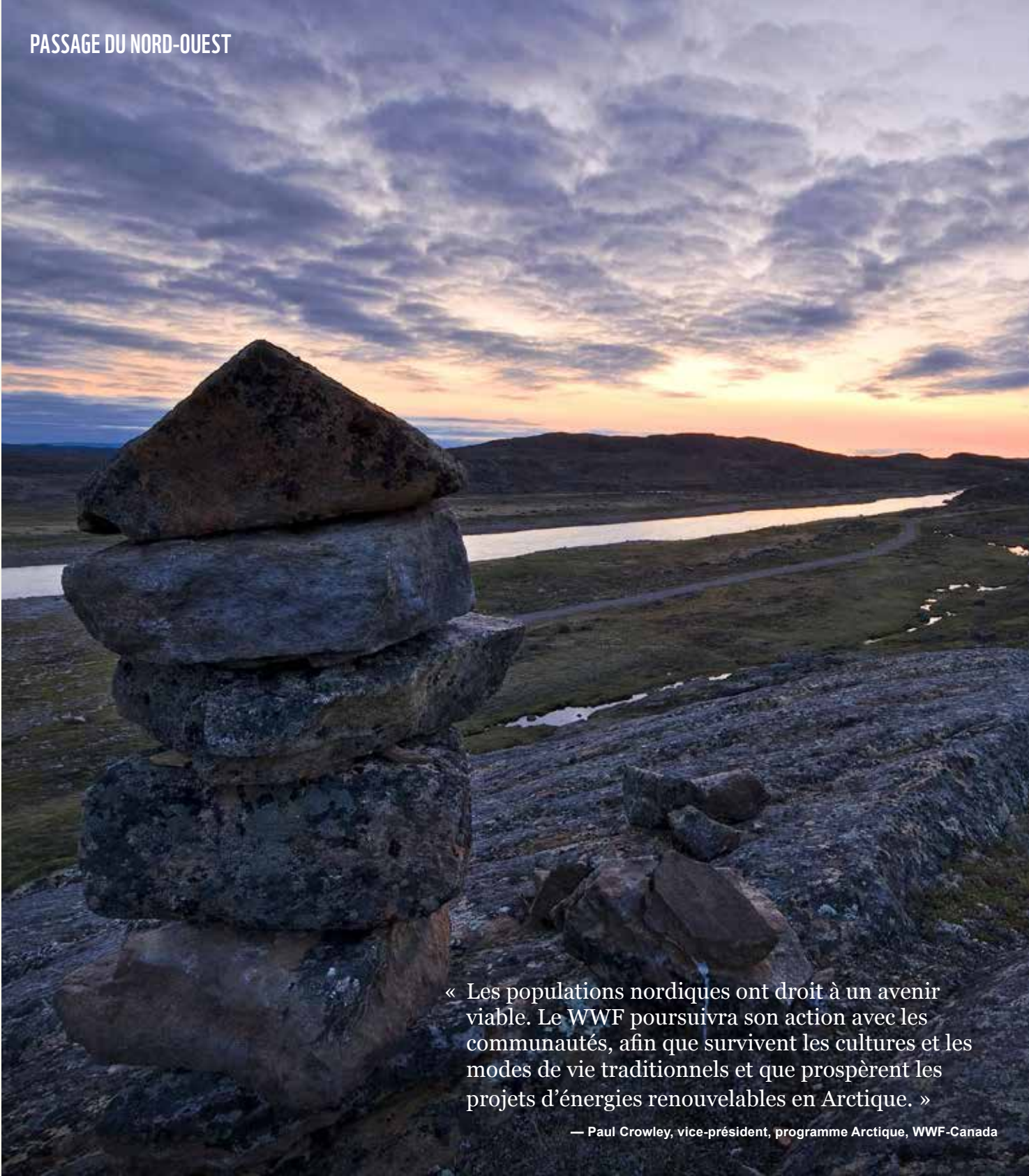
De fait, CSL travaille avec le WWF-Canada sur plusieurs projets de conservation, notamment en adoptant de meilleures pratiques de pêche pour réduire le risque d'enchevêtrement des baleines noires dans les engins de pêche, en soutenant un projet de transformation des pratiques de l'industrie de la pêche, et en finançant des programmes de protection du requin et de la tortue.

Aujourd'hui, CSL contribue au programme du WWF-Canada de protection des bélugas du Saint-Laurent qui vivent à quelques centaines de kilomètres en aval du siège social de l'entreprise à Montréal.

« Le fleuve Saint-Laurent est la route principale de CSL, il est normal qu'elle se place en tête de son industrie pour instaurer des pratiques responsables qui respectent notre environnement », déclare David Martin.



TSC ©



« Les populations nordiques ont droit à un avenir viable. Le WWF poursuivra son action avec les communautés, afin que survivent les cultures et les modes de vie traditionnels et que prospèrent les projets d'énergies renouvelables en Arctique. »

— Paul Crowley, vice-président, programme Arctique, WWF-Canada

**Année 1976**

Le gouvernement fédéral insiste pour que toute compagnie souhaitant mener des travaux de forage en mer de Beaufort démontre sa capacité de forer un puits de secours pendant la même saison

**Avril 2014**

Imperial Oil demande à l'Office national de l'énergie (ONÉ) d'envisager d'autres mesures que le puits foré durant la même saison; Chevron lui emboîtera le pas le mois suivant

**Juillet 2014**

L'ONÉ accepte d'étudier les propositions des deux compagnies pétrolières

**Août 2014**

Dans une lettre de neuf pages à l'ONÉ, le WWF-Canada et Écojustice réclament le maintien de l'exigence du puits de secours foré durant la même saison

**Décembre 2014**

Chevron interrompt son programme de forage en mer de Beaufort pour une période indéterminée

**Juin 2015**

Imperial Oil et ses partenaires abandonnent leurs programmes de forage en mer de Beaufort

# VICTOIRE EN ARCTIQUE : UN PROJET DE FORAGE EN MER MIS SUR LA GLACE

Comme le démontre le programme de modélisation de déversements d'hydrocarbures [arcticpills.wwf.ca](http://arcticpills.wwf.ca) (en anglais seulement) mis au point par le WWF-Canada en 2014, l'éruption d'une plateforme de forage en mer de Beaufort pourrait

avoir pour effet de contaminer des centaines de kilomètres carrés d'océan, de sonner le glas d'innombrables espèces marines et de pousser le pétrole jusqu'aux rives de communautés distantes jusqu'en Alaska et au Nunavut.

Il est toujours, même dans des conditions favorables, extrêmement difficile de contenir un déversement de pétrole. Or le défi est quasi insurmontable en Arctique où, si l'on n'arrive pas à reboucher un puits avant l'hiver, il continuera de déverser du pétrole sous la banquise sans arrêt pendant des mois, sans que rien ne puisse être fait.

Voilà pourquoi le WWF-Canada a revendiqué avec tant de force l'utilisation de puits de secours forés pendant la même saison. Depuis 1976, toute compagnie pétrolière qui souhaite mener des travaux de forage en Arctique doit démontrer que si un puits fait irruption, elle est en mesure de forer un puits de secours avant l'arrivée des glaces d'hiver.

Les nouvelles plateformes pétrolières sont dotées de plusieurs mécanismes de sécurité pour prévenir une éruption – de l'équipement soi-disant de contrôle et de confinement. Mais au vu des risques en présence, cela ne suffit pas. Le puits de secours foré la même année est essentiel. On n'a pas le droit à l'erreur dans le fragile écosystème de l'Arctique.

Selon Rob Powell, spécialiste en chef des programmes de conservation prioritaire du WWF-Canada, « le puits de secours foré la même saison constitue la dernière ligne de défense en cas d'éruption et d'un déversement susceptible de durer tout l'hiver ».

L'an dernier, cependant, les sociétés Chevron et Imperial Oil ont tenté d'obtenir un adoucissement de cette mesure, et ont demandé à l'Office national de l'énergie (ONÉ) de les dispenser de l'obligation du puits foré la même saison.

Au cours de la dernière année, et grâce au soutien de nos donateurs et de la collaboration d'Écojustice, le WWF-Canada a décidé d'agir et de présenter un dossier de défense des puits de secours forés la même saison à l'ONÉ. Le rapport présenté soulignait le fait que l'exigence d'un tel puits d'intervention est parfaitement conforme aux pratiques exemplaires en vigueur à l'échelle internationale, et rappelait le rôle crucial qu'a joué un tel puits lors de l'éruption de la plateforme Deepwater Horizon en 2010 – une catastrophe qui s'est déroulée dans un milieu bien plus clément que celui de l'Arctique.

Avant même que l'ONÉ ne rende sa décision, Chevron et Imperial Oil ont décidé d'interrompre leurs programmes d'exploration en Arctique. À court terme, cela signifie la fin des travaux de forage exploratoire en mer de Beaufort. Et pour l'instant, l'exigence du puits de secours foré la même saison demeure.

## Baleine boréale

Les travaux de forage dans l'océan Arctique doivent répondre à des critères rigoureux de sécurité – notamment la capacité de forer un puits de secours la même saison – afin de protéger la faune, entre autres la baleine boréale (*Balaena mysticetus*) qui vient passer l'été en mer de Beaufort.

Ce géant des mers peut atteindre 20 mètres de long, soit la longueur de deux autobus scolaires l'un derrière l'autre, et a une espérance de vie de plus de 200 ans. Après des siècles de chasse intensive, la population commence à se rétablir tout doucement.

Selon la modélisation mise au point par le WWF-Canada, que l'on peut consulter au [arcticpills.wwf.ca](http://arcticpills.wwf.ca) (en anglais seulement), une éruption de puits en mer de Beaufort provoquerait un déversement couvrant une partie essentielle de l'habitat de la baleine boréale, sans parler de l'effet dévastateur que cela aurait également sur les ours polaires, les bélugas, les canards marins, les phoques et les oiseaux de rivage.



# CITOYENS ET COMMUNAUTÉS

*Ce que l'on aime, on en prend soin. Voilà pourquoi le WWF-Canada vise à encourager 3,5 millions de citoyens à travers le Canada – soit une personne sur dix – à approfondir leur rapport à la nature.*

Objectif :

← mobiliser  
3,5 millions  
de citoyens  
au Canada



Les gardes forestiers juniors et Cows and Fish en pleine séance de plantation au lac Miquelon, en Alberta, avec des pelles et des drapeaux montrant où sont les plantes sur la rive du lac.



## LIBÉREZ VOTRE NATURE

### Connecter les Canadiens à la nature

La dernière née des campagnes du WWF-Canada met les citoyens de partout au pays au défi d'aller explorer la nature de leur coin de pays. En mars 2015, nous vous invitons à nous proposer votre projet pour reconnecter les gens de votre communauté avec la nature. Nous avons reçu plus de 120 projets venus des quatre coins du pays!

Les projets ont été évalués par un jury composé de quatre grands amateurs de la nature : Arthur l'Aventurier, explorateur et animateur jeunesse, Ziya Tong, animatrice de l'émission Daily Planet, Les « Survivorman » Stroud et Matthew Blackett, fondateur du magazine Spacing. Après des choix déchirants, le jury a finalement attribué à six équipes jusqu'à 1 000 \$ chacune pour réaliser leur projet.



**Fleurs sauvages du Québec et Éco Nature – Inventaire biologique d'espèces indigènes à Laval, au Québec**

**Centre jeunesse Clifford Street Youth Centre – Mobilisation des jeunes par le projet Earth Superhero Squad à North Sydney, en Nouvelle-Écosse**

**Bibliothèque municipale d'Ingersoll – Plantation d'espèces pollinisatrices à Ingersoll, en Ontario**

**Society of Grasslands Naturalists – Projet d'encouragement de la population locale à planter des espèces indigènes dans leur arrière-cour à Medicine Hat, en Alberta**

**Edmonton and Area Land Trust – Projet de géocache pour aider les résidents à se reconnecter avec la nature à Edmonton, en Alberta**

**Strawberry Isle Marine Research Society – Projet citoyen de biosurveillance des étoiles de mer à Tofino, en Colombie-Britannique**

### À Edmonton, on libère sa nature avec la géocache

La nature est plus près de nous que l'on pense, même lorsqu'on vit en ville. Comment inciter un urbain à partir à l'aventure dans la nature? Eh bien, en mettant sur pied une chasse au trésor hors du commun, comme l'a proposé l'Area Land Trust d'Edmonton (EALT) dans le cadre de notre invitation *Libérez votre nature* et dont l'idée nous a emballés!

Grâce au financement attribué par le WWF-Canada, l'EALT a caché dans six zones de conservation à travers la ville d'Edmonton des géocaches qui n'attendaient plus que de se faire découvrir par d'aventureux urbains armés de leur GPS ou de leur téléphone intelligent. Chaque géocache recelait des renseignements intéressants sur l'environnement local et des moyens tout simples de le protéger.

Le projet a frappé dans le mille, un vrai succès! Voici ce qu'en a dit un des participants : « Merci à l'EALT d'avoir mis sur pied ce projet! Ça encourage à sortir explorer la nature, c'est instructif et ça sensibilise à la conservation et au soin à accorder à nos zones sauvages. Un moyen formidable de nous envoyer jouer dehors! »



Sur une période de trois mois, 23 bénévoles ont consacré plus de 100 heures à prendre les dimensions de 1 500 étoiles de mer

© KYLER VOS

## LES OTTAWA WAVE MAKERS

### À la défense des océans à partir d'Ottawa!

Cette année, le WWF-Canada et HUB Ottawa ont créé un partenariat pour mettre sur pied les *Ottawa Wave Makers*. Ce programme de microsubvention – le premier du genre – finance des projets de sensibilisation aux océans du Canada menés dans la capitale. Le programme, qui s'adresse à des gens de tous les horizons, compte ses propres « champions » des océans.

Plus de 20 projets emballants ont été soumis par des entrepreneurs, des éducateurs, des scientifiques, des artistes et d'autres membres de la communauté. Nous avons choisi, avec l'aide d'un jury d'experts,

### huit récipiendaires qui se sont partagé 33 000 \$.

Les projets sont variés : écriture d'un livre pour enfants, production d'une émission balado, production d'un spectacle de danse et de théâtre, mise sur pied d'un événement éducatif, création d'un nouveau jeu de société bilingue, préparation d'une vidéo éducative, et animation de cours de cuisine.

### Ce projet pilote de Wave Makers s'est avéré une grande réussite et nous prévoyons une édition 2016.

Sonia Vani, l'une des récipiendaires, reçoit son certificat pour son projet de vidéo éducative sur les produits de la mer durables.



© GREG TECKLES / WWF-CANADA

## PLANÈTE VIVANTE AU TRAVAIL

### Fièvre du printemps

Les membres de notre équipe Planète vivante au travail ont le chic pour promouvoir la durabilité en milieu de travail et trouvent toujours de nouvelles manières de faire les choses qui soient bonnes pour leur entreprise et pour la planète. Plusieurs d'entre eux mettent également sur pied des campagnes de collecte de fonds pour le WWF-Canada.

Au cours de la deuxième édition annuelle de la campagne de financement *Spring Things*, nos champions attirés et leurs collègues ont recueilli

**170 000 \$** en huit petites semaines! N'écouter que leur courage et leur détermination, ils ont fait une saucette dans l'eau glacée de lacs, grimpé les innombrables marches de la Tour CN, se sont jetés à l'eau pendant la Semaine canadienne de l'eau, entre autres exploits, et tout ça au nom de la conservation. Nous tenons à remercier plus particulièrement les cinq membres extraordinaires de notre comité des chefs d'entreprises de la campagne *Spring Things* :

- **Lloyd Bryant, directeur général, HP Canada**
- **Gordon Hicks, président, Brookfield Global Integrated Solutions**
- **Rudi Blatter, président et chef de la direction, Lindt & Sprüngli (Canada) Inc.**
- **Allister Paterson, président, Canada Steamship Lines**
- **Stu Wanlin, premier vice-président, Est du Canada, Bentall Kennedy (Canada) LP**

### Bentall Kennedy : Champions de la conservation

Pour les champions de Planète vivante au travail de l'équipe de services-conseils en immobilier Bentall Kennedy, la campagne annuelle *Spring Things* est une formidable occasion de soutenir le WWF-Canada dans un climat de concurrence amicale, et de cocher quelques éléments de la liste des choses à faire.

En mars, Melissa Jacobs et une poignée de collègues déterminés ont fait une saucette dans les eaux glacées du lac Ontario pour soutenir la conservation en Arctique. « Je le ferais de nouveau sans hésiter, c'était super! », nous a-t-elle déclaré.

Puis, en avril, une trentaine d'employés de Bentall Kennedy se sont taquiné le mollet sur les innombrables marches de la Tour CN, accompagnés des premiers vice-présidents Stuart Wanlin and Keith Major. « C'était une activité formidable, je suis bien contente d'y avoir participé » a affirmé Stefanie De Adder, dont c'était la première ascension. « Tout le monde était très très fier de participer. »

Tout ça pour dire que l'équipe de Bentall Kennedy a travaillé fort pour appuyer notre action de conservation au cours de la campagne *Spring Things* et a recueilli plus de

**30 000 \$.**

41

entreprises ont participé

70

braves ont fait une saucette dans l'eau glacée

60

équipes de Planète vivante au travail ont grimpé toutes les marches de la Tour CN

1

incroyable igloo en fudge a été fabriqué pour la vente de pâtisserie de HP

# GRAND NETTOYAGE DES RIVAGES CANADIENS

## Sortir les poubelles

Les Canadiens aiment leurs lacs, leurs fleuves, leurs rivières, leurs milieux humides et leurs océans, et ils l'ont démontré en 2014 au Grand nettoyage des rivages canadiens! Dans chaque province et territoire, des bénévoles ont mis leurs gants, se sont retroussé les manches et ont rempli des sacs et des sacs de déchets qui pullulent sur nos rivages, bouchent les cours d'eau et nuisent à tant d'espèces vivantes.

Au total, cette initiative conjointe de conservation du WWF-Canada et de l'Aquarium de Vancouver a attiré plus de 54 000

bénévoles, qui ont ramassé **139 000 kilogrammes de déchets!**

Pour Lee-Anne Walker, coordonnatrice de la corvée de nettoyage de la rivière Elk, en Colombie-Britannique, la raison de participer à ces opérations de nettoyage est toute simple : « le Grand nettoyage des rivages est un moyen simple, mais bien tangible, de contribuer à la santé de nos ressources en eau ».

## Statistiques pancanadiennes de l'édition 2014

Nombre de corvées de nettoyages inscrites

**1 880**

Nombre de participants inscrits

**54 163**

Longueur de rivages nettoyés (km)

**2 563**

Poids des déchets ramassés (kg)

**139 262**

Nombre de sacs à ordures remplis

**10 754**

Nombre de sacs de recyclage remplis

**3 825**

Nombre de mégots ramassés

**329 562**

Nombre d'emballages de nourriture ramassés

**75 768**

Nombre de bouteilles de boisson en plastiques ramassées

**35 482**

Nombre de canettes ramassées

**27 500**



## Loblaw à la rescousse de nos rivages

« Loblaw est très fière d'être le principal commanditaire du Grand nettoyage des rivages canadiens pour une cinquième année consécutive », déclare Bob Chant, vice-président principal, Affaires corporatives et communications des Compagnies Loblaw limitée.

Plus de **1 600 employés de**

**Loblaw** ont participé aux corvées de nettoyage des rivages à travers le Canada, et nous sommes heureux de faire notre part. Nous invitons tous les citoyens à se joindre à nous. »

## L'aquarium de Vancouver célèbre 21 ans d'impact aquatique

Ce n'est pas juste pour faire joli qu'on doit ramasser les déchets riverains, nous rappelle Dolf DeJong, vice-président, Conservation et éducation à l'Aquarium de Vancouver. L'objectif est également de protéger la faune contre les produits de plastique toxiques et les risques d'étouffement.

Le WWF-Canada est un fier partenaire de l'Aquarium de Vancouver – organisme fondateur du Grand nettoyage des rivages canadiens. Ensemble, les deux organismes mobilisent **54 000 bénévoles** d'un océan à l'autre. Selon Dolf DeJong, ce n'est là qu'un début. « Voilà le type d'activité qui devrait être mené dans toutes les communautés à travers le Canada. »

## ASCENSION DE LA TOUR CN POUR LE WWF-CANADA

### Viser le sommet depuis 25 ans

Depuis la première édition de l'Ascension de la Tour CN pour recueillir des fonds pour le WWF-Canada, en 1991, plus de 103 000 personnes ont vaillamment grimpé les marches de la plus haute tour au Canada, et recueilli des millions de dollars pour soutenir notre action en conservation. La dernière édition a été tout aussi enlevante, et nous remercions de fond du cœur nos grimpeurs, bénévoles, et plus particulièrement la Compagnie d'assurances Canada-Vie, commanditaire de cette activité depuis 25 ans.

**1 776**

marches

**+ de 5 100**

grimpeurs

**+ de 350**

bénévoles

**1 M\$**

pour la conservation

**1 proposition de mariage**

(faite et acceptée!)



# NOS SYMPATHISANTS

*C'est grâce au généreux appui de citoyens, d'entreprises et de fondations que le WWF-Canada peut poursuivre sa mission.*

*Tous nos donateurs ont été d'un apport précieux. Autant leurs dons – en argent ou en nature –*

*et leur bénévolat ont joué un rôle important dans la réalisation de nos projets de conservation*

« Nos sympathisants savent très bien que ce n'est qu'en déployant nos ressources tous ensemble que nous agirons de manière tangible et positive pour la nature. »

— David Miller, président et chef de la direction, WWF-Canada

## CANADA STEAMSHIP LINES

**Le partenariat** entre Canada Steamship Lines (CSL) et le WWF-Canada ne date pas d'hier, mais cette année, il a pris un virage plus précis en mettant le cap sur le fleuve Saint-Laurent, voie de navigation commerciale importante s'il en est et sillonnée par les navires de CSL qui y font annuellement plus de 400 voyages. Les deux partenaires se sont penchés sur l'évaluation de la santé du fleuve et l'approfondissement des connaissances scientifiques entourant l'une de ses espèces les plus menacées, le béluga. La compagnie a également trouvé des moyens novateurs d'engager son personnel dans sa démarche. Ainsi en juin, CSL lançait le Défi navire efficace, invitant les marins à proposer des idées d'économie d'énergie pour améliorer la performance environnementale des navires. « Ce défi n'est pas de la poudre aux yeux environnementale », précise Kirk Jones, vice-président au Développement durable chez CSL, qui souligne que le partenariat de l'entreprise avec le WWF-Canada a produit d'autres résultats intéressants, notamment l'adoption de pratiques plus responsables en matière de navigation et une diminution de 20 % des émissions de GES. « Notre engagement à améliorer les choses est bien réel, et toute l'équipe de CSL en tire une grande fierté. »

Kirk Jones nous raconte une histoire qui résume assez bien l'esprit du partenariat unissant

CSL et le WWF-Canada. Il s'agit de sa belle-fille qui, à l'âge de 12 ans, l'a confronté : « mon enseignant nous a dit que les bateaux étaient dangereux pour les baleines ». Qu'a-t-il répondu? Chez CSL, il y a une règle très stricte à ce sujet, et tous les marins savent que les baleines ont priorité de passage. « Je lui ai dit que ma compagnie respecte les baleines, ajoutez-il. Cela m'a fait très chaud au cœur de voir ma belle-fille retrouver son sourire. »



© CANADA STEAMSHIP LINES

ROGER DICKHOUT

© RICHARD D. STONEHOUSE / WWF-CANON



**Cette année**, qui était la dernière de son mandat de quatre ans en qualité de président du conseil d'administration du WWF-Canada, Roger Dickhout a beaucoup réfléchi à l'importance de ce privilège, ce qu'il appelle « être un chef pour les chefs ». Au cours de son mandat, Roger Dickhout a maintenu le cap de notre navire sur nos ambitieux objectifs de conservation, mettant à profit ses 30 ans d'expérience de leadership en qualité de conseiller et chef d'entreprise. Sous sa gouverne, le WWF-Canada a ouvert de nouveaux bureaux en Arctique, a franchi de nouvelles étapes dans la protection des trois océans canadiens, et a poussé la recherche sur l'eau douce, passion personnelle de Roger Dickhout. En effet, il a passé les étés de son enfance au bord de la magnifique rivière des Français, qui traverse le rude paysage du Bouclier canadien en Ontario, et il aime toujours autant les expéditions le long de la rivière, où il fait du canot et du bateau et va pêcher avec sa famille.

« Je souhaite au Fonds mondial pour la nature de réaliser sa mission. Le défi est de taille, mais il mérite qu'on poursuive le travail », dit Roger Dickhout, qui ajoute qu'il a beaucoup appris de son expérience au conseil du WWF-Canada, mais qu'il en a également tiré la grande satisfaction de voir ses enfants heureux de son engagement. « Autrefois, mes enfants me voyaient comme un simple homme d'affaires, alors que maintenant ils me voient comme un homme d'affaires au service de l'environnement. Une promotion qui n'a pas de prix! »

SERVICES ALIMENTAIRES  
HIGH LINER /  
HENRY DEMONE

© HENRY DEMONE



**Henry Demone**, chef de la direction de la société HighLiner, en connaît un bout sur la pêche durable. Fils et petit-fils de pêcheurs de Lunenburg, en Nouvelle-Écosse, il a assisté à l'effondrement du mode de vie de parents et d'amis autour de lui dont la pêche était le gagne-pain, lorsqu'au début des années 1990 les stocks des Grands Bancs de morue de l'Atlantique Nord ont atteint ce que l'on a craint être un point de non-retour. « Pour moi, ce n'était pas une nouvelle qu'on lit dans les journaux, c'était la réalité des membres de ma famille, et le choc a été très dur. »

Henry Demone est convaincu de l'importance d'adopter des pratiques durables dans nos océans. Son leadership a mené à un partenariat entre sa société et le WWF-Canada, et HighLiner peut aujourd'hui se targuer que plus de 99 % de ses produits soient certifiés durables selon les normes du Marine Stewardship Council (MSC). L'an dernier, après 14 ans de travail de collaboration en conservation des océans, le WWF-Canada a octroyé à Henry Demone et à la société HighLiner son prix de « partenaire en conservation », qui souligne l'apport inestimable de chefs de file qui s'attaquent aux plus grands enjeux environnementaux de notre époque et qui célèbrent la passion et la générosité qui donnent au WWF-Canada les moyens des ambitions de sa mission.

Selon Henry Demone, « L'approche responsable et durable est bonne pour l'environnement, bien sûr, mais également pour les gens, et pour l'économie. Le WWF-Canada en est conscient, et c'est pourquoi l'organisme est un partenaire si important pour nous. »

PHYLLIS YAFFE

© PHYLLIS YAFFE



**Phyllis Yaffe** voudrait que le monde entier sache que son mari et elle ont fait un don dans leur testament au bénéfice de la nature. « Cela ne change bien sûr pas notre quotidien aujourd'hui, mais on espère que cela fera une différence à l'avenir et que cela permettra la survivance de ce à quoi l'on croit. » Il y a de cela plusieurs années, Phyllis et son mari ont discuté de ce qu'ils aimeraient léguer et qui leur survivrait. Après avoir prévu l'héritage à laisser à leurs enfants et aux causes qui leur tiennent à cœur, ils se sont mis à penser aux forêts, aux lacs et rivières, aux océans, soit « l'avenir de l'univers » comme les désigne Phyllis – qui a servi comme membre du conseil d'administration du WWF-Canada et en connaissait ainsi intimement la mission et le fonctionnement. « Il est difficile de résumer en une phrase l'action que mène le WWF. C'est un organisme complexe, qui traite d'enjeux indissociables de l'avenir de la planète. Le WWF effectue un travail très important et son action est unique. »

Phyllis a donc décidé de faire sa part et, chaque année, près de 10 % du revenu du Fonds mondial pour la nature provient de donateurs comme elle. « C'est vraiment impressionnant le travail que pourrait réaliser le WWF si l'on pouvait trouver assez de gens pour lui léguer quelque chose dans leur testament », conclut-elle.

TORYS LLP

© WWF-CANADA



**Quiconque fouille** un peu sous les nombreuses couches de l'action du WWF-Canada et de son impact en conservation trouvera le nom du cabinet Torys LLP, qui nous offre bénévolement ses services de conseillers juridiques. Depuis près de 20 ans, ce cabinet a démêlé des dossiers de gouvernance, de commandites et de contrats de toutes sortes. « Ces petites choses importantes pour que le WWF-Canada puisse agir efficacement », comme le dit si bien Patricia A. Koval, associée du cabinet Torys LLP et ex-présidente du conseil d'administration du WWF-Canada, dont elle est demeurée une infatigable bénévole.

Mais cette équipe de juristes nous a également donné de la portée en matière de protection des espèces et des écosystèmes, et ce, au Canada comme ailleurs. « L'action auprès du WWF dont nous tirons le plus de fierté est sans conteste l'élaboration et la négociation de l'entente qui a mené au programme Arctique mondial en 2010, rappelle Patricia Koval. Tous les bureaux du WWF sis dans des pays de l'Arctique ont signé cette entente. Cette opération a démontré le pouvoir de l'action collective plus que tout autre projet réalisé jusqu'alors par le WWF. » Au cours de la dernière année, Torys LLP a fait preuve d'un formidable leadership dans le cadre du nouveau et ambitieux projet du Fonds mondial pour la nature, l'investissement appelé investissement responsable, une toute nouvelle approche en matière de financement en conservation. « Torys est un véritable pionnier dans le domaine juridique de ce type d'investissement, souligne notre juriste et bénévole. Notre cabinet offre le même type d'expertise que nous proposons en matière d'investissement en entreprise, de coentreprises, etc. Sauf que dans le cas du WWF-Canada, nous le faisons pour sauver la planète. »

# L'équipe des pandas

*La Communauté du Panda regroupe citoyens, écoles, groupes et entreprises qui ne ménagent aucun effort pour recueillir des fonds pour le WWF-Canada. De la vente de pâtisseries au gala le plus chic en passant par le partage des revenus, les membres de la Communauté du Panda sont essentiels à la poursuite de nos activités et programmes de conservation d'un océan à l'autre, et bien au-delà. Nous sommes touchés par les efforts que ces centaines de membres dévoués déploient sans compter. Voici quelques-uns des membres de cette indispensable équipe.*



© CHRIS CHAPLIN / WWF-CANON

## Graeme Loader

En juillet 2014, Graeme Loader a entrepris la traversée du Canada à vélo pour amasser des fonds qu'il destinait aux programmes de conservation du WWF-Canada, auxquels il espérait sensibiliser la population par son action. Graeme rêvait de pédaler de Vancouver à Toronto et de recueillir 15 000 \$ en cours de route. Son aventure s'est interrompue tragiquement à mi-parcours dans un accident qui lui a coûté la vie. Mais sa passion pour la nature lui survit. En effet, parents et amis de Graeme ont repris le flambeau et organisé des collectes de fonds qui, outre leur caractère rassembleur, ont permis de dépasser, et de loin, l'objectif de Graeme pour soutenir la conservation.



© GRAEME LOADER PHOTOGRAPHY

## Ezzy Lynn

Ezzy Lynn – vêtements et accessoires tendance – est née du rêve de Samantha Laliberté, Bianca Lopes et Sonja Fernandes, trois jeunes entrepreneures amoureuses de la nature. C'est d'ailleurs cet amour-passion pour la nature qui démarque les produits Ezzy Lynn dans le milieu de la mode. Dès ses débuts, la petite entreprise a instauré des pratiques d'affaires responsables afin de réduire son impact sur l'environnement. Ezzy Lynn est également un sympathisant de l'action du WWF-Canada en conservation. L'entreprise verse en effet un pourcentage du produit tiré de chaque article vendu, et a déjà adopté symboliquement une centaine d'espèces en péril.



© EZZY LYNN

## Lucia Miranda

Lucia Miranda avait trois ans lorsqu'elle a décidé et annoncé qu'elle voulait faire quelque chose pour aider la planète. Depuis, elle n'a pas cessé de chercher de nouveaux moyens de rendre notre monde meilleur. À l'âge de cinq ans, elle a entendu parler des difficultés des éléphants sauvages et, ne faisant ni une ni deux, elle a entrepris d'apprendre tout ce qu'il y avait à apprendre sur les espèces en péril. Puis, avec l'aide de son petit frère Henry, elle a créé des portraits d'animaux menacés et les a vendus aux enchères au bénéfice du WWF-Canada. Nos jeunes philanthropes ont ainsi recueilli plus de 1 500 \$ pour la conservation. Si l'avenir de la planète ne dépend que de jeunes comme Lucia et Henry, nous pouvons dormir tranquilles!



© ASHLEY BRICK

# DONATEURS ET SYMPATHISANTS

*C'est grâce à la générosité de nombreux particuliers, entreprises partenaires, fondations, gouvernements, organismes et bénévoles que nous pouvons poursuivre notre action année après année. Nous consacrons donc les quelques pages qui suivent à remercier tous ceux et celles qui ont versé un don d'une valeur de plus de 1 000 dollars – sous forme de don en argent, de commandite, d'espace médiatique, de publicité ou autre don en nature – entre le 1er juillet 2014 et le 30 juin 2015. Nous vous sommes reconnaissants de votre confiance et de votre fidélité à notre mission.*

## 1 000 000 \$ et plus

Les Compagnies Loblaw limitée  
Rafraîchissements Coca-Cola Canada

## 500 000 \$ – 999 999 \$

Gordon and Betty Moore Foundation  
TELUS

## 100 000 \$ – 499 999 \$

Banque HSBC Canada  
Bell Média°  
Corus Entertainment°  
Groupe CSL  
Gouvernement du Canada –  
Pêches et Océans  
HP (Canada) Cie +  
ICI Radio-Canada°  
Ivey Foundation  
Rosamond Ivey  
Metroland Media°  
Oak Foundation  
Pattison Affichage°  
RBC Fondation\*  
Rogers Centre\*  
Rogers Media°  
Shaw Communications°

## SUCCESSIONS

Succession de David and Paula Blackmore  
Succession de Gwynneth Seymour  
Succession de Joan Barbara Green  
Succession de Kenneth Michael Stober  
Succession de Laurence Arthur Dennis  
Succession de Lieselotte Brooks  
Succession de Lois Anne Sellers  
Succession de Phyllis May Violet Ridgley

## NOTE

Un signe d'addition (+) à la suite d'un nom indique un don en nature, ou un don en nature et en argent.

Un astérisque (\*) après un nom souligne une commandite ou une commandite et un don en argent.

Un symbole de degré (°) suivant un nom indique que ce don, ou une partie de celui-ci, correspond à un don jumelé à celui des employés.

Les dons reçus après le 30 juin 2015 seront soulignés dans notre rapport annuel 2016.

**50 000 \$ – 99 999 \$**

Alan and Patricia Koval Foundation  
 BMO Groupe financier  
 Bullfrog Power  
 Canada-Vie\*  
 CHCH Television°  
 CIBC  
 Clif Bar & Company  
 Domtar Inc.  
 Goldcorp Inc.\*  
 Scott et Ellen Hand  
 Lindt & Sprüngli Canada  
 Mike and Martha Pederson Foundation  
 Pizza Pizza  
 Produits forestiers Résolu

The Salamander Foundation  
 Société des loteries et des jeux de  
 l'Ontario\*  
 Patrick Winder

**SUCCESSIONS**

Succession de Robert Edward Hogarth,  
 en mémoire d'Elaine Estelle et de  
 George Austin Hogarth  
 Succession de Frances Gavet Morris  
 Succession d'Isable Margaret Graydon  
 Succession de Ron et Muriel Bremner  
 Succession de Sandra Marilyn Smith  
 Succession de William Gordon Duncan

**25 000 \$ – 49 999 \$**

Astral Média°  
 The Barrett Family Foundation  
 Sonja I. Bata  
 Robert Bauman  
 Captivate Network°  
 Joan Carlisle-Irving +  
 CN\*

ECHO Foundation  
 Famille Hal Jackman  
 Frontiers North Adventures  
 The Fulcrum Investment Co. Ltd. /  
 Dominion and Anglo Invest Corp  
 Giraffe & Friends Life Insurance  
 Company  
 Richard M. Ivey  
 Jacob Securities Inc.\*  
 Sheryl Kotzer  
 Arthur et Sonia Labatt  
 Don McMurty  
 Météo Média°  
 Newad Média°  
 Charles Patcher +  
 Programme des Nations Unies pour  
 l'environnement (UNEP)  
 Symcor Inc.  
 Tides Canada Foundation – Taku & BC  
 Coast Capacity for Conservation Fund  
 Tim Hortons (Canada) Inc.  
 Toronto Star°  
 Via Rail Canada Inc.  
 Zoom Média°

**ASSURER UN AVENIR POUR LA NATURE**

*C'est avec gratitude et bonheur que nous reconnaissons ceux qui ont prévu faire un legs au WWF-Canada en nous incluant dans leur testament ou leur plan de succession, rejoignant ainsi plus de 1 250 autres membres du Cercle des legs du WWF-Canada.*

**Cercle des donateurs testamentaires du WWF-Canada**

Randle Baker  
 C.L. Brown  
 M. et Mme Cadby  
 Brenda Carson  
 Connie Eaton  
 John Fahie  
 Dre Tracey Gardiner  
 Thérèse P. Gosselin  
 Ralf Hartmann  
 Dr Wolfgang Jilek and Dr.  
 Louise Jilek-Aall  
 Patricia A. Koval  
 K. Kynaston

LJC Langero  
 Dre Ann Loewen  
 Catherine Logan  
 David Mather  
 Jim et Rochelle Orson  
 Karl Probst  
 Frank Roy  
 Dre D. Lynn Skillen  
 Shannon  
 Rita Verma  
 Leni Vinson  
 Mme Karen Webb  
 June Wray

**SUCCESSIONS**

Succession d'Alexandra Anne Gordon  
 MacGregor  
 Succession de Christopher Crump  
 Succession d'Ilse Williams  
 Succession de Libise Fiser Heilig  
 Succession de Muriel Doreen Kennedy  
 Succession d'Olive Burk  
 Succession de Robert Bell  
 Succession de Thelma Berniece Honour



## 10 000 \$ – 24 999 \$

Active America Corp.  
 The Airlie Foundation  
 AOL Canada°  
 Barrick Heart of Gold Foundation  
 Rudi et Karine Blatter  
 Bonnie Boucher  
 Canada Goose  
 Ruth Carrier  
 CBS Outdoor°  
 CHEK°  
 Cathy Clayton et John Denholm  
 Suzanne Ivey Cook  
 Bob et Gayle Cronin  
 Deloitte  
 Henry E. et Rena Demone  
 Roger et Janet Dickhout  
 The Donald R. Sobey Foundation  
 Emerald Investments Inc.  
 La Fondation KPMG  
 Mike Garvey  
 Claude Giffin  
 Gouvernement du Canada –  
 Plan national de conservation  
 Grassroots Advertising Inc.°  
 High Liner Foods Incorporated  
 Erin Hogg  
 Donna Holton  
 John and Sheila Price Family Fund  
 Maple Leaf Sports & Entertainment°  
 Patricia, Curtis et Daniel McCoshen  
 Media City°

Mediative°  
 M. et Mme S. Mehta  
 Jane Moore  
 Donna-Mae Moore  
 MSN°  
 The Norman and Margaret Jewison  
 Charitable Foundation  
 Patrick and Barbara Keenan Foundation  
 Pro-Tam Inc.  
 Belinda Puttnam  
 Rogers Communications +  
 The Rotman Family Foundation  
 Mark S. Rudolph, justenvironment  
 Laurie Simmonds  
 Stikeman Elliott LLP  
 Walter & Duncan Gordon Foundation  
 Phyllis Yaffe  
 Yahoo Inc.°

## SUCCESSIONS

Succession d'Egon Homburger  
 Succession d'Elfrieda Ann McGill  
 Opryszko  
 Succession de Karen Elizabeth Balsdon  
 Succession de Laurie Blainey  
 Succession de Margaret Graham  
 Succession de Moira Ferguson McKencie  
 Succession de Nadine Helen Margaret  
 Macdonald  
 Succession de Norma Mildred Huber  
 Succession de Phyllis Irene Collins

## 5 000 \$ – 9 999 \$

Abraham Vermeulen Medical Prof. Corp.  
 Agence canadienne d'évaluation  
 environnementale  
 Anne Marie Peterson Legacy Fund at the  
 Calgary Foundation  
 Aqueduct Foundation –  
 Jeanne Edwards Fund  
 Bentall Kennedy Canada  
 Blakely & Associates Inc.  
 British Columbia Marine Planning Fund  
 of Tides Canada Foundation  
 Cadillac Fairview Corporation Limited  
 Carter Layne Charitable Fund  
 Cedar Valley Holdings Inc.  
 Mark et Suzanne Cohon  
 Marilyn Cook  
 Copernicus Educational Products  
 Marna Disbrow  
 ELPIS Foundation

Evolve Media  
 Fred et Elizabeth Fountain  
 Mike et Kathy Gallagher  
 George Shapiro Fund at the Strategic  
 Charitable Giving Fund  
 Gusto TV  
 Tyler Hore  
 Hôtels Fairmont  
 Kiessling/Isaak Family Foundation at  
 the Toronto Community Foundation  
 Lamar Advertising  
 Joannah Lawson  
 Katherine et Paul LeButt  
 LGL Limited associés de recherche  
 environnementale  
 Margaret A. Cargill Foundation  
 Chef Patrick McMurray  
 Dieter W. Menzel  
 NBA TV

**5 000 \$ – 9 999 \$***(suite de la page 25)*

New Roots Herbal Inc.  
 Ontario Power Generation Employees'  
 and Pensioners' Trust  
 Dianne Poste  
 Power Corporation du Canada  
 Pratt & Whitney Canada  
 The Rix Family Foundation  
 Banque Scotia  
 Sanjay Sen  
 Slow Factory  
 Tim et Nalini Stewart  
 Graham W. et Betty Wright

**SUCCESSIONS**

Succession d'Arlene Muriel Kinsley  
 Succession de Cicely L Slack  
 Succession de Daisy Edith Dunlop  
 Succession de Frank Gladky  
 Succession de Gail Rusnell  
 Succession de Hugh James Corcoran  
 Succession de Jane Creighton  
 Succession de John Gerald Rosevear  
 Succession de Lynda May Cunningham  
 Succession de Margaret Clixby Siebrasse

## La passion au travail

*De la vente de pâtisseries aux journées en tenue décontractée, les champions en milieu de travail n'ont de cesse de trouver de nouvelles manières d'appuyer l'action du WWF-Canada. Nous avons le plaisir de remercier ici tous ceux qui ont recueilli 1 000 dollars et plus en milieu de travail cette année*

## Collecte de fonds en entreprise

Employés de Bentall Kennedy  
 Employés de Brookfield Global Integrated Solutions  
 Employés de Bullfrog Power Inc.  
 Employés de Cadillac Fairview  
 Employés d'Exhibition Place  
 Employés de Fairmont Raffles Hotels International Inc.  
 Employés de General Mills Canada  
 Employés de HP Canada  
 Employés d'IESO  
 Employés de Lindt & Sprüngli Canada  
 Employés de Marsh & McLennan Companies  
 Employés de Mosaic Cares  
 Employés de Mozilla Corporation  
 Employés de Northam Realty  
 Employés d'OLG Point Edward Casino  
 Employés du Public Services Health & Safety Association  
 Employés de Robert Bosch Inc.  
 Employés de Sears Canada  
 Employés de Steam Whistle Brewing  
 Employés de Symcor Inc.  
 Employés de TELUS  
 Employés du Groupe CSL  
 Employés de Watters Environmental Group Inc.  
 Employés du WWF-Canada  
 Employés de Zenan Custom Cresting Inc.

## 1 000 \$ – 4 999 \$

Adam Scott Collegiate	Linden Buhr et Glen Buhr	Marilyn Dressler
Lesya Adehlp	Build-A-Bear Workshop®	David Driscoll
Shreyas et Mina Ajmera	Mandi Buswell	Diana Dron
Reya Ali-Dabydeen	George et Martha Butterfield	M. Peter Droppo
All Charities Campaign –	Dre Monika Caemmerer	Dre Ola H. Dunin-Bell et
Manitoba	Robin Cameron	Allen W. Bell
Judith Allanson	Sylvia Carlton	David Dunwoodie
Heidi Alston	Betty Carlyle	Chris Cathcart et
Altair Fund at the Toronto	Evelyn Carmichael	Kelly Durant
Community Foundation	Nadine Carpenter	Cynthia Dwyer et
Leslie et Marlene Amoils	Centura Tile	Peter-John Durrell
Amp Solar Group Inc.	David et Erika Chamberlain	Vera Dyer
Erini Andnopoulos	Guy Chamberland	Earl Buxton Elementary
Charlene Anthony	Katrina Cheatley	School
Shauna Argo	Clarence Cheng	Dr Jos J. Eggermont
Peggie Aspler	Roch Cheng	Ann et David Einstein
ATCO EPIC	CIBC Cam	Ellen Eisenburg
Karen I. Backmann	Cinders Fund at Edmonton	Robert Eisenberg
M. et Mme D.L. Bacon	Community Foundation	Yvonne Elce
Lillian Ruth Ball	Citrix	Elisabeth Fulda Orsten
Jennifer Ivey Bannock	Kathleen Clarke	Family Fund at the
Basic Spirit Inc.	Melissa Colbourne	Strategic Charitable
Dr Glenn S. Bauman	James Cole	Giving Foundation
BC Plant Health Care Inc.	Noah Cole	En Tour Artist Products
Jean-Michel Beaulieu	Mark Collins	Incorporated
Colleen Beaumier	Carla R. Conkin	EnCana Cares Foundation
Dre Cynthia Beck	Brian Coones	George Erasmus et
David Beldeure	David Corrigan	Sandra Knight
Jennifer Bender	Mme Christine Costa	Escapes.ca
The Benjamin Foundation	Mike Couvrette	La Famille Estrada
Thomas Biggs	Patricia Coyne	Philip Evans
Evelyn Bishop	Nicholas Cristoveanu	William Evans
Colin Bisset	Kevin W. Crull	Donato Fanizzi
Myrtle Blair	Gordon Currie	Fath Group/O'Hanlon Paving
Body + Soul Fitness	Kathryn Currie	David Favreau
Netanis Boger	Sowmya Dakshinamurti	Lindsay Fehr
Maarten Bokhout et Helena	The Darlene Varaleau	Dr Anthony L. Fields
McShane	Charitable Trust	Patricia J. Fields
Jerome Bolce	The Dana & Jonathan	Nell Fillmore
John Bonnycastle	Goodman Fund	Wendy Findlay
Walter M. et Lisa Balfour	Derek G. Day	Jason Fiorotto et Tory Butler
Bowen	Margaret Day	Ronda Fisher
Ryan Boyd	Daymak Inc.	John et Heather Fitzpatrick
Craig Bradley	Marilyn J. De Mara	Steven Flegel
Marian Bradshaw-Knapton	Rita DeBortoli	Sean Fleming
Joseph et Margaret Brazier	Dawne Deeley	Shawn Folkins
The Brierley Wennberg	Michael et Honor De Pencier	Fondation de la faune du
Charitable Fund,	The Diana Dron Charitable	Québec
Michael Wennberg &	Foundation	Carol F. Ford
Anne B. Menzies	Guy Dine	Four Seasons Hotel Toronto
Andrew Brigant	Darcy Dobell	Jacque et Cunningham
Kim Bright	Graham Dolby	Fraser
Michael Brisseau	John Donald	Ken Fraser
Brookfield Johnson Controls	Alexandra Donkin	David G. Friesen
Frank Brookfield	Diane Donley	Pamela Fry
Carolyn Brooks	Linda Doran	Andrea Fuller
David Brooks	Michael J. Dowling	Colin Fyfe
Leanne Brothers	Keith Downton	Danio Gabrovec
Cheryl Budge	June Doyle	Samantha Gales

**1 000 \$ – 4 999 \$**

(suite de la page 21)

Penelope Gane	Warren Harding	Hydro One – Fiducie
Phil Gardner	Sara Oates et Andy Harington	caritative des employés
Judy Garrison	Andrew Harmsworth	et retraités
Peter Garstang	Patrick Harrigan	Kade, Charles et Richard et
Gartley Family Foundation at	Ronald J. Harvie	Edna Iacueli
the Toronto Community	Greg Hatswell	Informa UK Ltd.
Foundation	Margaret Hawton	Interprovincial Corrosion
Dre Rosanne Gasse	Albert Hayek	Control Company Limited
Darlene Gaucher	Maria Hayes	Dre Nancy Ironside
GCW Consulting Inc.	Tim Hayman	Emi Isabey
Karen Genge	Joanna Heath	Melanie Isbister
David George	Dr Donald Hedges	Frederic et Sara Jackman
Brian Gerspacher	Tom S. Heintzman	Jackman Foundation
Cindy Gibbons	John Henderson	Laura et Colin Jackson
M. Jamie Gibson	Heather Henson	Oscar Jacobs
Jack Gingrich	Herman Miller Canada Inc.	James N. Allan Family
Keith et Denise Giroux	David Hertes	Foundation
Mme Dorothea Godt	Jane Hess	James and Wendie Harrison
Elsbeth Gonzales-Moser	Mary Hiebert	Foundation at the
Maryan Goodale	Highfield JS	Strategic Charitable
Goodmans LLP	Sharon Hill	Giving Foundation
Andrew Goss	April et Norbert Hoeller	Jason Denys Medicine
Gouvernement de la	Pat Hoffman	Prof. Corp.
Nouvelle-Écosse –	Julie White et Jerry Holloway	Jean and Fred Biehl Fund
Développement	Hot, Cold and Freezing	of the Elgin St. Thomas
économique et rural	Hôtel Royal York	Community Foundation
Caroline Graham	Craig Howes	Beryl Johansen
Della Grant	Suzanne Huett	Michael John
Cordell Grant	Heather Hughes	John Derek Johnson
Laurel Gray	Doug Hummel	Ryan Jones
Marjorie Griffin	Joyce Humphries	Jones Media
Tracey Griffin	Kevin Hutchings	Annelise Jorgensen
Peter Grundmann	David Hutton	Just Energy
Wanda et Mein Hall	Stephanie Hutton	Gunter Kahlen

## Fonds de dotation

*Le fonds de dotation permet d'accorder un soutien perpétuel à la mission du WWF. Le cadeau unique que nous offrent ainsi nos donateurs est l'expression d'un engagement et d'une confiance qui nous sont chers.*

**Un million de dollars et plus**

200 Canadians Trust  
 "1001" Nature Trust  
 Beryl Ivey Fund  
 Brocklehurst-Jourard Education Fund  
 Canadian Conservation Trust

**500 000 \$ à 999 999 \$**

The Sobey Fund for Oceans

**100 000 \$ à 499 999 \$**

The Kenneth M. Molson Fund for Endangered Birds  
 Signatures Fund

**50 000 \$ à 99 000 \$**

Anne Marie Peterson Legacy Fund at the Calgary Foundation

**25 000 \$ à 49 999 \$**

Sharlene Jessup Fund for a Living Planet

## 1 000 \$ – 4 999 \$

(suite de la page 28)

Alan Kapler	Islay et Mike McGlynn	Alex Pinto
Kapoor Investments Ltd.	Jan McGregor	Brayton Polka
Kapoor Singh Siddoo Foundation	Gloria McIntrye	Nicholas Poppenk
Jennifer Katzsch	Kelsie Mckay	Gaëlle Potherat
Hagen Kennecke	Kirk McKay	The Powis Family Foundation
Natasha Kinloch	Anne McKenzie	Elizabeth Powles
Wendy Konsorada	June McLean	James D. Prentice
Michele Koyle	Anne McLellan	PricewaterhouseCoopers Canada
Dr Philippe Lagacé-Wiens	Margaret McMullen	George Prieksaitis
Samantha Laliberte	Jay McMurray	Valerie Pringnitz
Hok Sum Lam	Joyce et Gary McMurray	Provincial Employees Community Services Fund
Paul Lavoie	McPacific International Corp.	David M. Purdy
Fred Law	Deborah Mcphail	William Quinlan
Jason Lawrence	Peter Melanson	Sivaprakash Rajoo
Esther Lee	Gordon R. Merrick	Shannon Rancourt
Irwin Rotenberg et Ann Leese	Michael Bow Professional Corporation	Robert Rangeley
Mary Legge	Cam Mickie	Mme Andrea J. Raper
Christian Lemay	Mines Agnico Eagle Limitée	Troy Rathbone
Leon Judah Blackmore Foundation	Steven Minuk	Elaine Reid
Marie Leonard	Lucia Miranda	Keith Beckley et Martha Richardson
Laura L'Heureux	Barbara Mitton	Thomas Richter
Elaine Lindo	Mode Media	James Rickert
Anne Lindsay	Kelly Moffatt	Stephanie Riemer
Lisa Listgarten	Scott Moore	Richard W. Rinn
Beatrice Loach	Jane A. Mottershead	Dr Mark Roberts
Heather Lockhart	Mary Mowbray	Matt Robertson
Tracy Logan et John Hogg	Nellis Roy Moyer & Mary Elizabeth Moyer Memorial Trust at the Victoria Foundation	Christine Robinson
Steve Loken	Linda Nichol	Brian Roche
Margrith Loretz	Michael Norgrove	Rocket Fuel
Sue Lowe	Northam Realty Advisors Limited	Susan et Keith Rogers
Lower Canada College	Oakley & Oakley	Melissa Rommens
Angie Macdonald	Peter Ober	Tyler Rooney
Lori MacEwen	Shelley Odishaw	Jim Russell
Mackenzie Financial Corporation	Olive Média	Doreen E. Rutherford
Sheila MacMahon	One-Eyed Dog Enterprises Inc.	Elizabeth Ryan
Andrew MacMillan	Nir Orbach	Sacred Heart School
Dr Kirk D. Maltby	Kathy Osadczyk	Leo Samoil
Robert Mann	Jane Osborne	Philip Rosso et Marilyn Sanders
Thomas et Lisa Marr-Laing	Kenton Otterbein	Anna et Andres Saroli
Wayne Marthaller	Ralph Overend	Ed Scherer
Joyce Martin	Timur Ozelsel	Kimberly Schofield
Simon Marwood	Leslie Padwick	Tuula Schroderus
M. Gordon Matheson	Matthew Paige	La famille Scott
Mme Jennifer McAleer	Sharen Parker	Alice Sears
Cathy McAllister	Parkview Hills Presteign- Woodbine Youth Players	Adam Shane
M. Kevin et Cathy McAllister	Greg Parsons et Jose Mendoza	Marion Shanks
Tom H. McAthey	Julia Pawluk	Ronald et Paulette Sharp
Martha McCall	Mark Pearson	Mary Shelford
Dre Bonnie McCarron	Pearson et Centre General Mills	Alon Shenfield
Robert McCready	Michael Peddle	Robert Sherrin
Andy McDonald	Dennis Perry	Sherwood Forest Elementary School
Gail McDonald	Laura Pinto	Jonathan Shriver-Blake
Sean McDonald		William J. Shymko
Marie McDonnell		Tana Skene
Dre Elizabeth McGill		

**1 000 \$ – 4 999 \$***(suite de la page 29)*

S.J. Skinner	George W. Thomson	Colleen Wells
Courtney Skrupski	Mary Thomson	Tanny Wells
Holly Slavik	Barb Toma	Michael Wennberg
Barbara Smeltzer	Ziya Tong	Westcan Advanced
David Smith	Tony and Caley Taylor	Communicatios Solutions
Jennifer Smith	Family Fund	Lisa Willenegger
Ann Sobey	Tim Trant	Jeune Williams
Dianne M. Sobey	Paul Treiber	Lorraine Williams
Patrick Soong	R Ronald Trojack	Janice Willson
Rosemary Speirs	Ken Trudgeon	Joan Wilson
Grant Spicer	Robert Tucker	Billy Woelfing
Mme Carole Y. Spread	Dr Frank et Mme Phyllis	Davidah Wolf
Judith Sproule	Tyers	Joanne Wright
Devin Spurrill	Dr Colin Ucar	WWF@Queens University
Campbell et Joanna Stacey	Rob Unruh	Kevin Yuskiw
Elisabeth Stadnik	Peter Van Schalk	Ken R. Zeise
Ed Stahl	Dre Stephanie Van Wyk	<b>SUCCESSIONS</b>
Mary Steele-Thomas	David Vandergaag	Succession d'Allan Passas
Heather Steer	La famille Varshney	Succession de Donald Edward
Jenny Stephens	Blanche Vaz	George Scrimshaw
Edward Stephenson	Velthuysen Medical	Succession de Gordon
Daniel Sterling	Corporation	Langille
Jacqueline Stroud	Denise Verrault	Succession de Jessie
Sussex Strategy	Vétoquinol N. A. Inc.	MacBean
James Sutherland	Sharolyn Vettese	Succession de John Cleave
Eleanor Swainson	Shirley Viertelhausen	Succession de Marguerite
Kevin Swanson	Anne Vinet-Roy	Emily Piggott
E.W. et Gerry Sweezey	Alexandra Von Schwerin	Succession de
Symbolic Partners (2011) Inc	Penny Walker	Mary Elizabeth Harris
Carla et Gary Sywak	Sonya Wall	Succession de
Emilia Tanikie	Leo Walsh	Mary Louise Dye
John Teskey	Bryon Walters	Succession de Masako Takata
Sheila Thadani	Wolfgang Walz	Succession de
Jon Temme et	David Ward	Ruth Myrtle Hircock
Kelly Walker Temme	Bruce Wareham	Succession de
The Tenaquip Foundation	Harriet Waterman	Sybil Phoebe Spurgin
Beth Thériault	Way Key International Inc.	Succession d'Yvonne
Maxime Thériault	Andy Wedderbrun	Mary Poupore
Robert, Susanne, Jack et	Ingo Weigle	
Josephine Thompson	Meri Rae Weisman	

**LE CLUB DES 50 ET +**

*Un immense merci à toutes les généreuses personnes qui nous ont consacré au cours de la dernière année plus de 50 heures de leur temps précieux. Vous êtes des membres à part entière de notre équipe de pandas!*

Alice Bao	Alvin Fan	Stefania Marchetta
Sharon Beauregard	Leah Flanagan	Crystal McGraw
Leslie Breadner	Korie Geroche	Laura Miller
Kawsika Chandirarajah	Sue Grant	Ty Nanayakkara
Justine Cheruel	Wanda Hall	Anjanie Persaud
Wesley Chua	Gail Hamel	Angelique Singh
Irene Denver	Tina Hui	Anna Welch
Sylvia Douglas	John Mackie	

## EN HOMMAGE

*Nous sommes heureux de saluer ici les personnes qui ont contribué à la collecte de fonds et de cotisations de 1 000 dollars et plus pour soutenir les efforts de conservation du WWF-Canada au cours de la dernière année.*

### En l'honneur

En hommage à Billie Estrada	En hommage à Olivia M. Smosarski
En hommage à Peter Kelly	En hommage à Dan Uttley
En hommage à Graeme Loader	En hommage à Alexis Van Arden
En hommage à Nicola M. Kettlitz	En hommage à Morton Wagman

### Les grimpeurs de la Tour CN

Dan Abramsky	Donna Gatti	Stephanie Nakamura
Rob Adley	Erin Gordon	Kristin O'connor
Joe Aguiar	James Gray-Donald	Jenna Petkovic
Scott Allen	Wanda (Chow Mein) Hall	Maria Pueda
Steve Arnold	Wil J. Heather	Navaz Qadeer
Julian Backhouse	Edyta Indycka	Zeny Red
Dan Balm	Kyra Kestrel	Bobby Richter
Marie Bertoni	Connie Kirby	Bryan Roach
Katherine Budreau	Eric Lakien	Sue Robertson
Dre Monika Caemmerer	Kristi Lavieille	Joanna Sasal
Christine Camus-Shepley	Stephanie A. Mailman	Alexey Saulin
Katherine Cheng	Danelle Martin	Steve Schaefer
Christine Chiu-Man	Jonathan Martonyi	Michael Lawrence Smith
Francesca Colussi	Kelsie Mckay	James Snider
Heather Crochetiere	Deborah Mcphail	Christine Teskey
Sandy Della Rocca	Jacqui Miller	Mark Teskey
Ari Dimitraklas	Jamie Miller	Drew Tremblay
Linda Doran	Brian Minns	Bharti Vyas
Doug Dorsey	Jane Mowat	Stuart Wanlin
Jenna English	Jacob Munter	Ms. Karen Webb
Curtis Fraser	Richard Munter	Samantha Wood

### Les collecteurs de fonds de la Communauté du Panda

Adam Scott Collegiate	Graeme Loader	École Sacred Heart
Kerri Austin	Lower Canada College	École primaire Sherwood Forest
Melissa Colbourne	Ezzy Lynn	École The Dalton
Jasmine de Pencier and Jett Jardeleza Toole	Lucia Miranda	West Preparatory PS
Lori Dunstan	Jeune joueurs du Parkview Hills Presteign-Woodbine	
Highfield JS		

*WWF-Canada est également heureux d'avoir le soutien financier de notre réseau mondial et d'organisations à travers le monde qui constituent la famille WWF!*

# NOS RÉSULTATS FINANCIERS 2015

*L'exercice 2015 a été une année de transition pour le WWF-Canada. Année de bilan des programmes et des objectifs de notre plan stratégique 2010-2015, et d'élaboration de l'ambitieux plan d'action qui orientera notre action des cinq prochaines années.*


D'un point de vue financier, cela s'est traduit par une baisse de notre financement versé par les fondations en 2015, reflet de l'achèvement de plusieurs programmes qui ont produit des résultats probants. Notre revenu global a donc légèrement diminué et, par conséquent, le ratio des dépenses liées à la collecte de fonds par rapport aux revenus affiche une modeste hausse.

En matière de charges, nous avons maintenu le cap sur l'affectation prioritaire des fonds à la conservation. Ce sont donc au total 15,3 M\$ que nous avons affectés cette année à la conservation, aux subventions à la recherche et aux programmes de sensibilisation.

Je crois que notre situation financière est saine et nous permettra de bien mettre en œuvre notre nouveau plan d'action. Nous avons réuni les équipes dont nous avons besoin pour mener à bien notre action, nos fonds affichent des soldes vigoureux, et nous bénéficions d'un groupe précieux de donateurs fidèles auprès des citoyens et des entreprises.

Nous prévoyons une légère hausse des ratios de collectes de fonds au cours des prochaines années, au cours desquelles nous entreprendrons d'élargir notre base de sympathisants et de donateurs, et de mobiliser 3,5 millions de citoyens.

Et bien sûr, nous maintenons notre engagement à rendre compte de notre situation financière et budgétaire de manière transparente, et à faire en sorte que vos dons soient utilisés de manière optimale pour la protection de notre planète vivante.



**Sara Oates,**  
**Vice-présidente,**  
**Finance et Administration & chef,**  
**Direction financière**

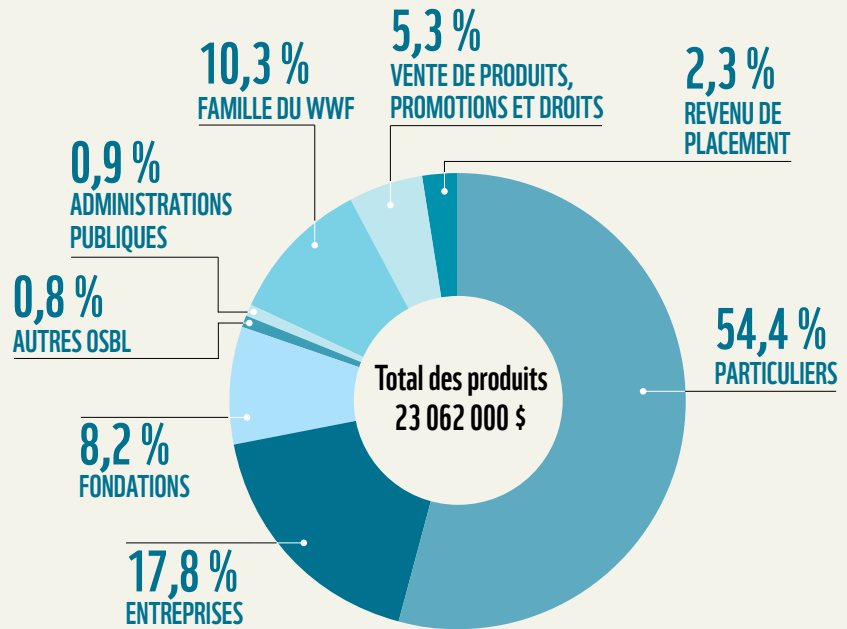


© JAMES CARPENTER / WWF-CANADA

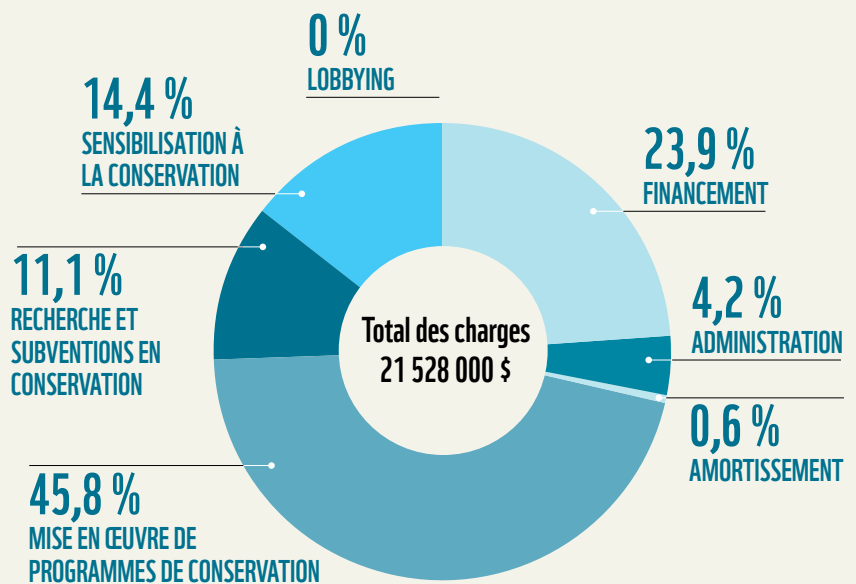


# WWF-Canada : Produits et charges

## Sources de financement et autres revenus



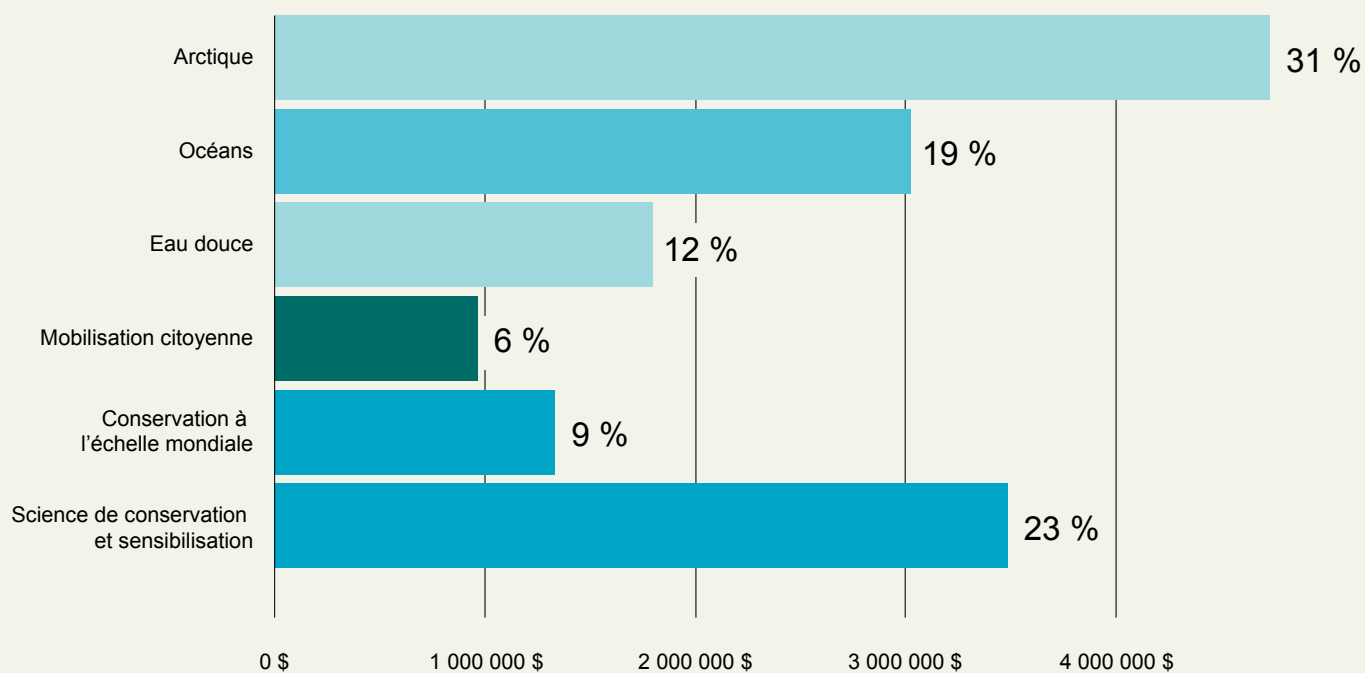
## Affectation des fonds



# Investissement en conservation

## Charges liées à la conservation par programme

Total = 15 330 000 \$



# WWF-Canada : États financiers

Fonds mondial pour  
la nature Canada et  
Fondation du Fonds  
mondial pour la  
nature Canada

## Bilan cumulé condensé

<i>Au 30 juin (en milliers de dollars)</i>	<i>2015</i>	<i>2014</i>
<b>Actif</b>		
Actif à court terme — à l'exclusion des placements	<b>11 768</b>	10,189
Actif à court terme — placements	<b>17 700</b>	16 326
Immobilisations corporelles	<b>227</b>	343
	<b>29 695 \$</b>	26 858 \$
<b>Passif</b>		
Passif à court terme	<b>1 702</b>	1 843
<b>Solde des fonds</b>		
Fonds de fonctionnement		
Fonds non affectés	<b>1 646</b>	1 000
Fonds affectés	<b>10 250</b>	9 365
	<b>11 896 \$</b>	10 365 \$
Fonds en fiducies et autres fonds d'immobilisations	<b>14 759</b>	13 410
Fonds de dons planifiés	<b>1 111</b>	897
Fonds d'immobilisations corporelles	<b>227</b>	343
<b>Total du passif et du solde des fonds</b>	<b>29 695 \$</b>	26 858 \$

# WWF-Canada : États financiers

Fonds mondial pour  
la nature Canada et  
Fondation du Fonds  
mondial pour la  
nature Canada

## État cumulé condensé des résultats et de l'évolution des soldes des fonds

<i>Exercice clos le 30 juin (en milliers de dollars)</i>	<i>2015</i>	<i>2014</i>
<b>Produits</b>	<b>23 062</b>	25 042
<b>Charges</b>		
Charges liées à la conservation	<b>15 330</b>	18 201
Financement et administration	<b>6 060</b>	5 976
Amortissement des immobilisations corporelles	<b>138</b>	173
<b>Total des charges</b>	<b>21 528 \$</b>	24 350 \$
<b>Excédent des produits sur les charges avant les variations de la juste valeur des placements</b>	<b>1 534</b>	692
<b>Variations de la juste valeur des placements</b>	<b>1 444</b>	1 643
<b>Excédent des produits sur les charges pour l'exercice</b>	<b>2 978</b>	2 335
<b>Solde des fonds au début de l'exercice</b>	<b>25 015</b>	22 680
<b>Solde des fonds à la fin de l'exercice</b>	<b>27 993 \$</b>	25 015 \$

Pour obtenir un exemplaire  
des états financiers cumulés  
comprenant le rapport des  
auditeurs, veuillez consulter  
les documents à l'adresse  
[wwf.ca/rapportauditeurs](http://wwf.ca/rapportauditeurs)  
ou communiquer avec  
notre service des  
Finances au  
1-800-26-PANDA  
ou à l'adresse  
[ca-panda@wwfcanada.org](mailto:ca-panda@wwfcanada.org).

# WWF-Canada : Conseil d'administration

(en date du  
8 septembre  
2015)

<b>Président</b>	Alex Himelfarb	Directeur honoraire, École des Affaires publiques et internationales de Glendon, Université York
<b>Présidente honoraire</b>	Sonja Bata	Directrice, Bata Shoe Organization
<b>Administrateurs</b>	Lloyd Bryant Mark Cohon Marilyn J. De Mara Don M. Enns John Fitzpatrick Anne Giardini Scott Hand Tom Heintzman Jeffrey A. Hutchings Sasha Jacob (v.-p. du conseil) Jennifer A. Jeffs David Martin Nalini Stewart Ziya Tong	Directeur général, HP Canada Commissaire, Ligue canadienne de football Associée, Entreprises, Organismes sans but lucratif, KPMG s.r.l. Président, Life Sciences BC Associé, BoyneClarke LLP Chancelière, université Simon Fraser Président exécutif, Royal Nickel Corporation Directeur général, Groupe Infrastructure, JCM Capital Professeur, département de Biologie, université Dalhousie Président et chef de la direction, Jacob Securities Inc. Présidente, Conseil international du Canada Président, Bromart Holdings Vice-présidente du Fonds pour les manifestations culturelles de l'Ontario Animatrice et productrice, Daily Planet, chaîne Discovery

Le conseil d'administration du WWF-Canada est constitué d'un groupe de bénévoles motivés venant d'horizons divers. Le mandat initial des administrateurs est de quatre ans, et tout administrateur peut siéger pour un deuxième mandat de quatre ans, consécutif ou non au premier.

**Déclaration de rémunération**  
Aucun membre du conseil d'administration ne touche de rémunération pour son rôle en qualité d'administrateur.

# WWF-Canada : Équipe de direction

(en date du  
3 novembre 2015)

<b>Président et chef de la direction</b>	David Miller
<b>Haute direction</b>	Jay Hooper, vice-président principal, Développement Mary MacDonald, vice-présidente principale et chef de la conservation
<b>Autres cadres supérieurs</b>	Monte Hummel, président honoraire Jeffrey Chu, directeur, Exploitation et ressources humaines David Cornfield, directeur, Finances et comptabilité Paul Crowley, vice-président, Arctique Ruth Godinho, directrice, Relations et services aux donateurs Elizabeth Hendricks, vice-présidente, Eau douce Janice Lanigan, directrice, Dons de la communauté Scott Liffen, directeur, Technologies de l'information Rosemary Ludvik, directrice, Recherche Sophie Paradis, directrice, Québec Bettina Saier, vice-présidente, Océans Carolyn Seabrook, directrice, Administration des programmes James Snider, vice-président, Science, recherche et innovation Barbara Sutton, directrice, Dons importants et dons planifiés Eva de la Torre, directrice, Partenariats stratégiques Sarah Winterton, directrice, Nature, communautés et économie

# Pour nous joindre

*Au WWF-Canada, nous avons à cœur de garder informés nos membres, donateurs et partenaires, ainsi que le grand public, du travail que nous menons, de la manière dont nous le faisons et de notre position à l'égard des enjeux qui ont un lien direct avec notre action.*

Pour tout renseignement, contactez-nous au 1-800-26-PANDA (72 632) ou au [ca-panda@wwfcanada.org](mailto:ca-panda@wwfcanada.org)

*N'hésitez pas à communiquer avec nous! Pour un complément d'information, questions ou commentaires, voici où vous pourrez nous joindre :*

## Toronto

245, avenue Eglinton Est  
Bureau 410  
Toronto, Ontario  
M4P 3J1  
Tél. : 416-489-8800

## Halifax

Tour Duke  
5251, rue Duke  
Bureau 1202  
Halifax, Nouvelle-Écosse  
B3J 1P3  
Tél. : 902-482-1105

## Inuvik

191, route Mackenzie  
2e étage  
BP 1019, CP Inuvik,  
Territoires du Nord-Ouest  
X0E 0T0  
Tél. : 867-777-5343

## Iqaluit

318 Creekside Village  
CP 1750  
Iqaluit, Nunavut  
X0A 0H0  
Tél. : 1-800-26-PANDA  
(72 632)

## Montréal

50, rue Sainte-Catherine  
Ouest  
Bureau 340  
Montréal, Québec  
H2X 3V4  
Tél. : 514-394-1106

## Ottawa

275, rue Slater  
Bureau 810  
Ottawa, ON  
K1P 5H9  
Tél. : 613-232-8706

## Prince-Rupert

437, 3e Avenue Ouest  
Bureau 3  
Prince-Rupert,  
Colombie-Britannique  
V8J 1L6  
Tél. : 250-624-3705

## St. John's

40 Quidi Vidi Road  
Bureau 103  
St. John's,  
Terre-Neuve-et-Labrador  
A1A 1C1  
Tél. : 709-722-9453

## Vancouver

409, rue Granville  
Bureau 1588  
Vancouver,  
Colombie-Britannique  
V6C 1T2  
Tél. : 604-678-5152

*Nous avons à cœur le respect de votre vie privée. En vertu de la réglementation fédérale en matière de protection de la vie privée (la Loi sur la protection des renseignements personnels et les documents électroniques), un cadre supérieur du WWF-Canada est chargé de superviser la conformité aux lois relatives à la protection de la vie privée et de la confidentialité touchant le personnel, les donateurs et le grand public.*

## JOIGNEZ-VOUS À LA CONVERSATION

- Visitez notre site Web ([wwf.ca/fr](http://wwf.ca/fr))
- Suivez-nous sur Twitter ([twitter.com/wwfcanadafr](https://twitter.com/wwfcanadafr))
- Aimez-nous sur Facebook ([facebook.com/wwfcanadafrancais](https://facebook.com/wwfcanadafrancais))
- Inscrivez-vous et recevez notre infolettre mensuelle gratuite ([wwf.ca/fr/infolettre](http://wwf.ca/fr/infolettre))

« Il est grand temps de commencer à faire les choses différemment.  
Le Canada regorge de richesses naturelles comme nul autre pays.  
Nous devons prendre soin de la nature si nous voulons qu'elle puisse  
prendre soin de nous. De nous tous, pour toujours. »

— David Miller, président et chef de la direction, WWF-Canada



PAGE COUVERTURE : © FLORIAN SCHULZ /  
VISIONSOFTHEWILD.COM

Publication : décembre 2015

© 1986 WWF-Fonds mondial pour  
la nature (aussi connu sous le nom  
de World Wildlife Fund), symbole  
du panda. ® « WWF » et « Planète  
vivante » (« Living Planet ») sont des  
marques déposées du WWF.

Le WWF, plus grand organisme de  
conservation au monde, est enregistré  
au Canada à titre d'organisme de  
bienfaisance (no 11930 4954 RR 0001).  
Toute reproduction totale ou partielle  
de ce rapport doit mentionner le  
titre, ainsi que le nom de l'éditeur  
cité ci-dessus et la propriété du droit  
d'auteur. Droit d'auteur sur le texte  
(2015) : WWF-Canada. ©

# Le WWF en chiffres

**+ de 100**

Le WWF est présent dans plus de 100 pays, sur 5 continents

**+ de 250 000**

Le WWF-Canada compte plus de 250 000 sympathisants à travers le Canada

**1967**

Le WWF a ouvert son premier bureau au Canada en 1967



**9**

Le WWF-Canada compte 9 bureaux au pays

**Merci à tous de votre appui durant la dernière année!**



**Notre raison d'être**

Nous proposons des solutions aux principaux défis de conservation auxquels fait face notre planète afin que les humains et la nature puissent prospérer.

[wwf.ca/fr](http://wwf.ca/fr)